

Penologická recidiva, gender a další kriminologická data pro ČR

Studie | Květen 2024



Financováno
Evropskou unií



Norway
grants

RUBIKÓN
CENTRUM pomáháme překročit minulost

Většina analýz prezentovaných v této studii vznikla pro projekt Naplnění Bangkok Rules v ČR: cesta k podpoře lidských práv vězněných a propuštěných žen. Tento projekt realizovala organizace RUBIKON Centrum, z.ú., od které vzešla iniciativa podrobněji se zabývat recidivou a jejími odlišnostmi u mužů a žen. Studii vypracoval think-tank [České priority, z.ú.](https://www.ceskepriority.cz)

Tato studie by nevznikla bez ochoty a součinnosti Vězeňské služby ČR, která poskytla všechna potřebná data pro analýzu.

Vážíme si také vstřícnosti a možnosti konzultovat přípravu studie s týmem z Institutu pro kriminologii a sociální prevenci.

Výsledky zde uvedené podléhají další validaci. Pro dotazy k výsledkům analýzy můžete kontaktovat autory:

Zdeněk Rosenberg, zdenek@ceskepriority.cz

Ladislav Frühauf, ladislav@ceskepriority.cz

Dominik Hajduk, dominik@ceskepriority.cz

Andrea Vuová, andrea@ceskepriority.cz

Květen 2024,

verze 1.1

Errata ve verzi 1.1 z 19. 6. 2024:

- Původní nečíslovaná verze studie měla v grafech “Jednotlivé verze propuštění” na stranách 11 a 12 zaměněné názvy sloupců.
- Aktuální verze grafů na str. 11 a 12 správně uvádí nejnižší recidivu u podmíněně propuštěných a je tím v souladu s Přílohou B, kde byly hodnoty správné i v původní verzi.

Obsah

Manažerské shrnutí	4
Hlavní zjištění	5
Příloha A – Metodologie a data	18
Postup výpočtu recidivy	19
Dataset	20
Příloha B - Recidiva, kompletní výsledky	21
Pořadí prezentovaných výsledků a typy použitých grafů	21
Penologická recidiva	22
Recidiva po 1 roce a po 3 letech	22
Recidiva po 2, 5 a 7 letech	32
Recidiva po 1 až 7 letech	42
Celkový vývoj recidivy u žen	52
Celkový vývoj recidivy u mužů	62
Přímé srovnání recidivy u žen a mužů	72
Příloha C - Četnosti trestných činů	77
Ženy - Nejčtenější trestné činy s odsouzením k VTOS	78
Muži - Nejčtenější trestné činy s odsouzením k VTOS	79



Manažerské shrnutí

V České republice se počty a podíly recidivistů tradičně sledují jako podíly recidivistů na všech vyšetřovaných, odsouzených či vězněných, avšak zahraniční výzkumná praxe obvykle sleduje ukazatel, který říká, kolik procent propuštěných se v jednom kalendářním roce vrátí do výkonu trestu odnětí svobody. Tímto ukazatelem je **tzv. penologická recidiva**.

Tato studie pracuje právě s penologickou recidivou a poprvé veřejnosti prezentuje **zjištění vztahující se k recidivě od roku 2010, a to po celém roce, dvou, třech až sedmi letech na svobodě ode dne propuštění**. Výsledky jsou zpracovány do členění **dle typu pohlaví a typu propuštění** (rozlišujeme zde podmíněné propuštění, podmíněné propuštění s dohledem a pevný výstup). V rámci toho je tedy popsán celkový vývoj recidivy v letech, rozdíly mezi muži a ženami a typy propuštění.

Zde prezentované výsledky obsahují jako poslední celý rok propuštěné v roce 2022 a zohledňují tedy datově celý rok 2023. Tj. pro ty propuštěné koncem roku 2022 se jejich recidiva do jednoho roku určila z dat obsahujících nástupy až do konce roku 2023.

Následující část shrnuje hlavní zjištění studie. Dokument je následně členěn do tří příloh; v [Příloze A](#) naleznete metodologii a postup zpracování analýzy a v [Příloze B](#) další podrobnější výsledky a grafy recidivy a v [Příloze C](#) pak četnosti trestných činů pro ženy i muže.

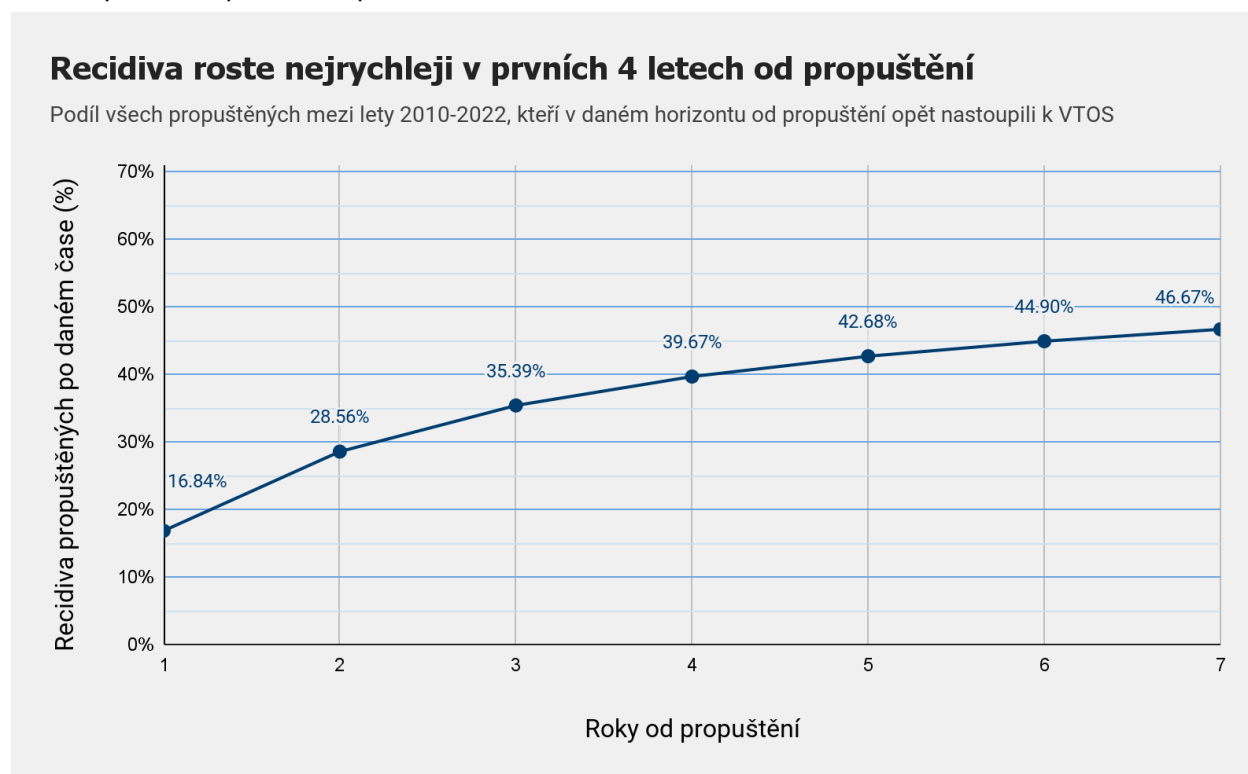
Při práci s touto studií je potřeba brát na vědomí, že prezentovaná zjištění jsou popisná statistická data a nevypovídají o konkrétních lidech ani o kauzalitě – zvláště důležité je se vyvarovat interpretační chybě u typů propuštění, jelikož různé typy propuštění dostávají jiné skupiny vězněných osob – např. nelze tvrdit, že dohled u podmíněného propuštění ve srovnání s podmíněným propuštěním bez dohledu zvyšuje recidivu, jelikož dohled obecně dostávají rizikovější osoby.

Dobrý přehled o změnách na všech úrovních v penologické recidivě je zásadní pro správnou parametrizaci systému i včasné reakce na změny. Celkově je u recidivy prakticky vždy vhodné rozlišovat, po jaké době k ní došlo. Proto lze doporučit tento ukazatel sledovat systematicky.

Hlavní zjištění

Celkově můžeme u všech propuštěných na svobodu mezi lety 2010–2022 pozorovat, že ač meziroční přírůstky v míře recidivy s každým rokem zpomalují, 4 roky od propuštění se tempo stabilizuje – a to na cca. 2–3 procentních bodech dodatečně celkové recidivy ročně. Pro roky, kde lze dané období pozorovat (tzn. uběhlo již minimálně tolik let od konce kalendářního roku) **míra recidivy vychází od 16,84 % po jednom roce do 46,67 % po sedmi letech od propuštění**. Jinými slovy, u analyzovaného vzorku osob byla po sedmi letech od propuštění necelá polovina opět alespoň jednou ve výkonu trestu odnětí svobody (VTOS).

Na grafu níže je zobrazena “trajektorie” právě vývoje recidivy v letech od propuštění. Tento údaj nám poskytuje informaci o tom, jak se po propuštění vyvíjí recidiva – konkrétně kolik propuštěných se opět dostane do VTOS v jakém časovém horizontu. Dále je z trajektorie patrné, že ve více než 60 % případů, kdy se do sedmi let propuštěná osoba opět ocitla ve VTOS, se ocitla ve VTOS už do dvou let od propuštění. Uvedená data představují hodnoty za všechny propuštěné v období 2010–2022 souhrnně, nezohledňují tedy rozdíly, které mohou vzniknout v jednotlivých letech nebo v závislosti na způsobu propuštění. Tyto rozdíly blíže představují následující grafy, příp. data v příloze studie. Grafy vždy zobrazují hodnoty až do konce roku 2023, protože např. pro výpočet roční recidivy osob propuštěných koncem roku 2022 bylo třeba počkat až po skončení roku 2023.



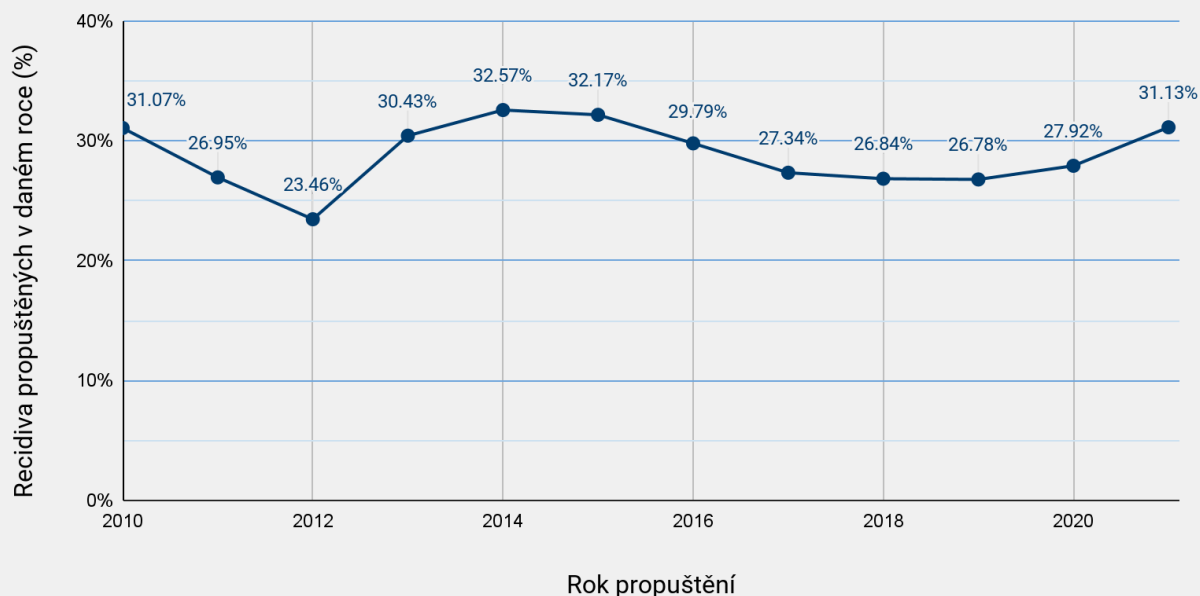
Jedním z klíčových horizontů, pro který je recidiva i mezinárodně zjišťována a porovnávána, je **recidiva v dvouletém horizontu od propuštění**. Prakticky se tedy sleduje, zda se propuštění v jednom kalendářním roce vrátili do VTOS během přesně dvou let ode dne jejich konkrétního propuštění. Proto se nyní zaměříme na tento indikátor a na jeho vývoj v čase a důsledku demografických charakteristik. Při vývoji v čase je přitom důležité držet na paměti, že vodorovná osa značí rok propuštění skupiny osob, pro kterou je pak znázorněna pozorovaná hodnota. To znamená, že např. údaj pro rok 2013 neukazuje, kolik procent osob se v tom roce dostalo opětovně do vězení, ale kolik procent propuštěných v roce 2013 se během dvou let od jejich konkrétního dne propuštění vrátilo do VTOS.

Z pozorování dvouleté recidivy je patrné, že tato míra výrazně narostla pro osoby propuštěné v roce 2013, a v posledních letech opět dochází k postupnému zvyšování. **Pro osoby propuštěné v roce 2021 pozorujeme třetí nejvyšší hodnotu v analyzovaném období**. Za zmínku stojí také skutečnost, že dvouletá recidiva ve sledovaném období (znázorněna na grafu níže) oscilovala v rozpětí 9,11 procentních bodů (resp. 5,79 procentních bodů, pokud odhlédneme od extrému v roce 2012). **Obě tyto hodnoty jsou násobně vyšší, než přírůstky recidivy po čtvrtém roce od propuštění znázorněné v prvním grafu**. To značí, že:

- Meziroční oscilace, ač nemusí samy o sobě ještě být součástí většího trendu, mají výrazný vliv na profil celkové recidivy, a
- Tato dynamika ještě umocňuje význam recidivy v kratších horizontech, která má na celkové větší zastoupení.

Po roce 2013 se skokově zvýšila 2letá recidiva, nyní opět roste

Podíl všech propuštěných, kteří do 2 let od propuštění opět nastoupili k výkonu trestu odnětí svobody

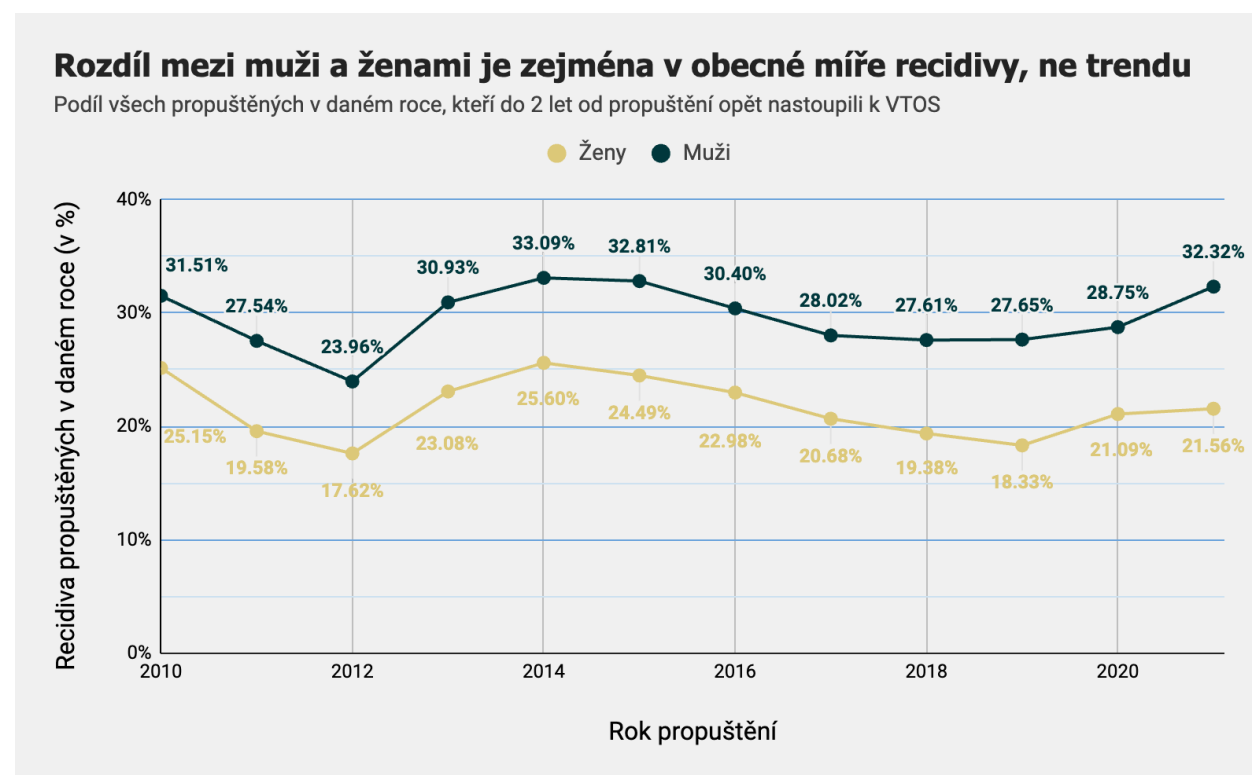


Rozdíly v recidivě navíc mohou vznikat nejen mezi lety, ale také mezi pohlavími. Následující graf zobrazuje vývoj z předchozího grafu s pohledem na dvě dílčí části – recidivu žen a mužů. Celková recidiva přitom bude vždy více podobná hodnotám pozorovaným u mužů, neboť tito tvoří výraznou většinu propuštěných (zhruba 10x více mužů, než žen).

Už při pohledu na všechny typy propuštění souhrnně je zjevné, že míra dvouleté recidivy žen se pohybuje výrazně níže, než u mužů. **V průběhu celého období navíc pozorujeme, že rozdíl vzniká především v základní úrovni recidivy, přičemž trend jednotlivých let se na recidivě obou pohlaví podepisuje velmi podobným způsobem.**

Za zmínku ovšem stojí skutečnost, že rozdíl není celou dobu konstantní, a ač zatím nelze identifikovat statisticky významný posun nebo příčinu, od roku 2016 lze na grafu níže pozorovat postupný nárůst rozdílu mezi muži a ženami, kdy recidiva žen klesla rychleji, než u mužů.

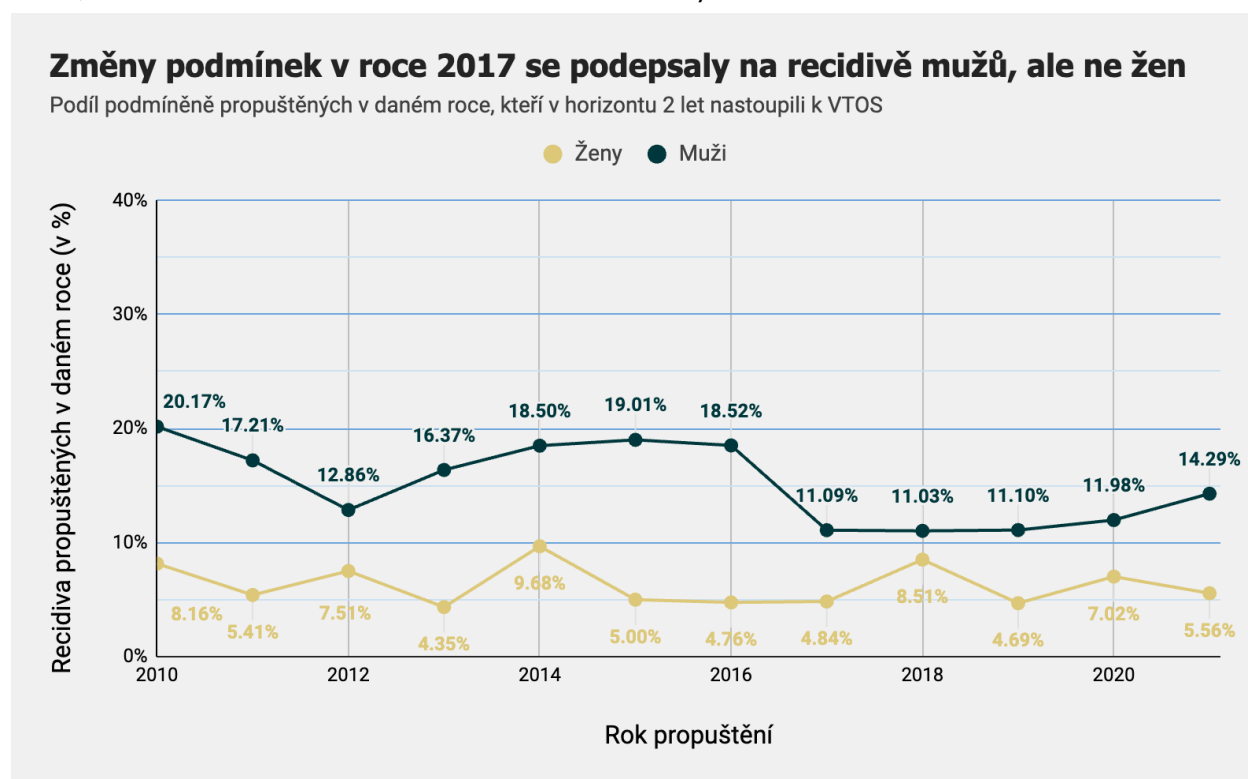
Nejvýraznější je pak rozdíl u osob propuštěných v roce 2021, kdy recidiva mužů (i celková recidiva, viz předchozí graf) ve dvouletém horizontu výrazně narostla, zatímco u žen je případný nárůst pouze minimální (u mužů činí 3,57 procentního bodu neboli 12% meziroční nárůst, zatímco u žen je toto 0,47 procentního bodu, resp. 2% meziroční nárůst).



Místem, kde lze pozorovat ještě výraznější rozdíly mezi propuštěnými muži a ženami v míře dvouleté recidivy je její vývoj u osob, které byly **podmíněně propuštěny**. Nejvýrazněji působí na grafu níže skokový propad recidivy u podmíněně propuštěných mužů v roce 2017. Po konzultaci s Institutem pro kriminologii a sociální prevenci se jako hlavní vysvětlení jeví reforma typů věznic k závěru roku 2017,¹ která snížila počet typů věznic ze čtyř na dva (s ostrahou nebo zvýšenou ostrahou). Novela pak naopak posílila pravomoci Vězeňské služby a nepřímo ovlivnila, které osoby vůbec podmíněně propuštěny být mohly.

Obecně platí, že v relativním vyjádření je rozdíl mezi muži a ženami po celé období mnohem vyšší. Zároveň však můžeme pozorovat i velmi odlišné trendy pro obě křivky grafu níže. Zatímco u mužů pozorujeme v tuto chvíli již známou dynamiku poklesu na začátku období, zvratu v roce 2012 a postupného nárůstu, s otočením trendu směrem dolů kolem roku 2016 a určitým nárůstem po roce 2020, vývoj recidivy žen nesleduje žádný srovnatelný trend, ale spíše osciluje kolem mediánu 5,5 %.

Zároveň vidíme, že výše popsané změny v oblasti podmíněného propuštění umocnily obecný trend poklesu recidivy v letech 2016–2020 – ovšem pouze u mužů. U podmíněně propuštěných žen nepozorujeme na vývoji dvouleté recidivy žádný významný dopad těchto změn, což může souviset s odlišnou strukturou ženských věznic.

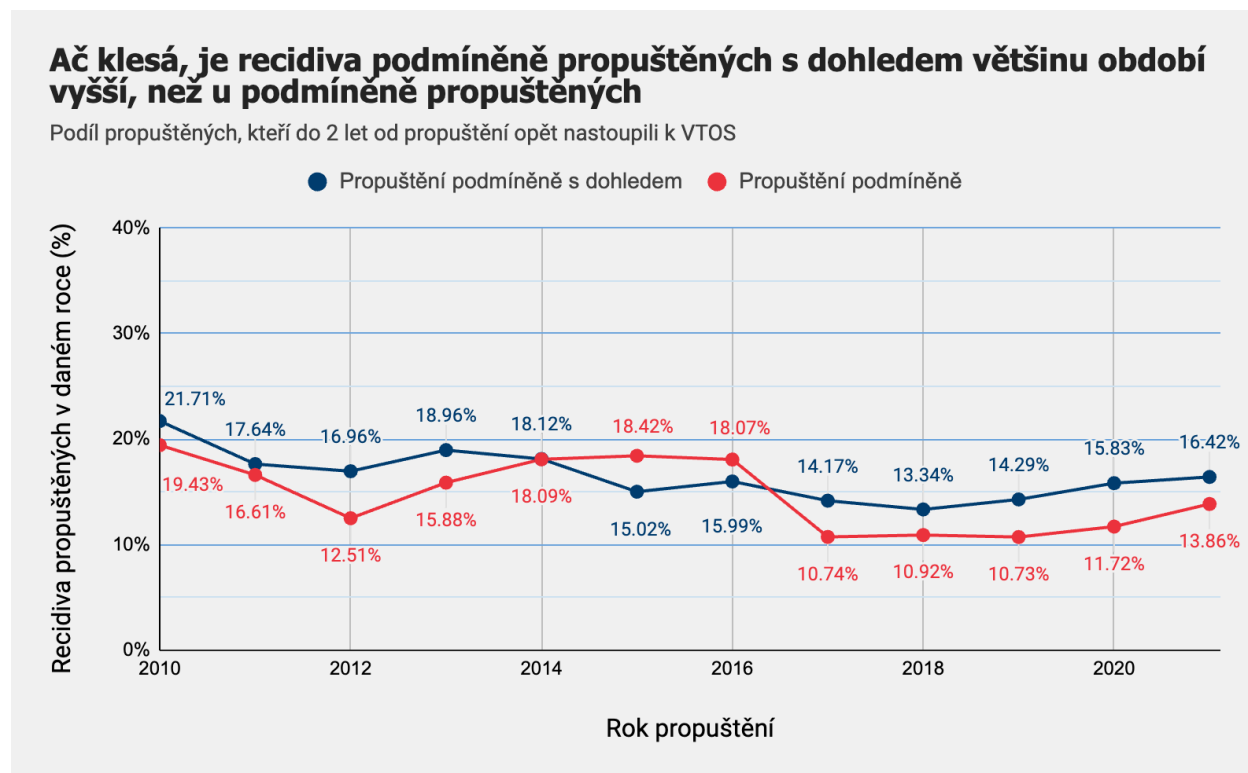


¹ Zákon č. 58/2017

Vedle podmíněného propuštění, kterému se věnoval předchozí graf, ovšem český trestněprávní systém zná i institut **podmíněného propuštění s dohledem**, a pouze dohromady tyto tvoří alternativu pro pevný výstup (pro zastoupení jednotlivých typů propuštění a vývoj v čase viz strana 12). Vzhledem k tomu, že se jedná o komplementární nástroje s vlastními specifiky, může být přínosné srovnat vývoj dvouleté recidivy u cílových skupin obou typů propuštění. Toto zachycuje v již známém rozmezí let 2010–2021 graf níže.

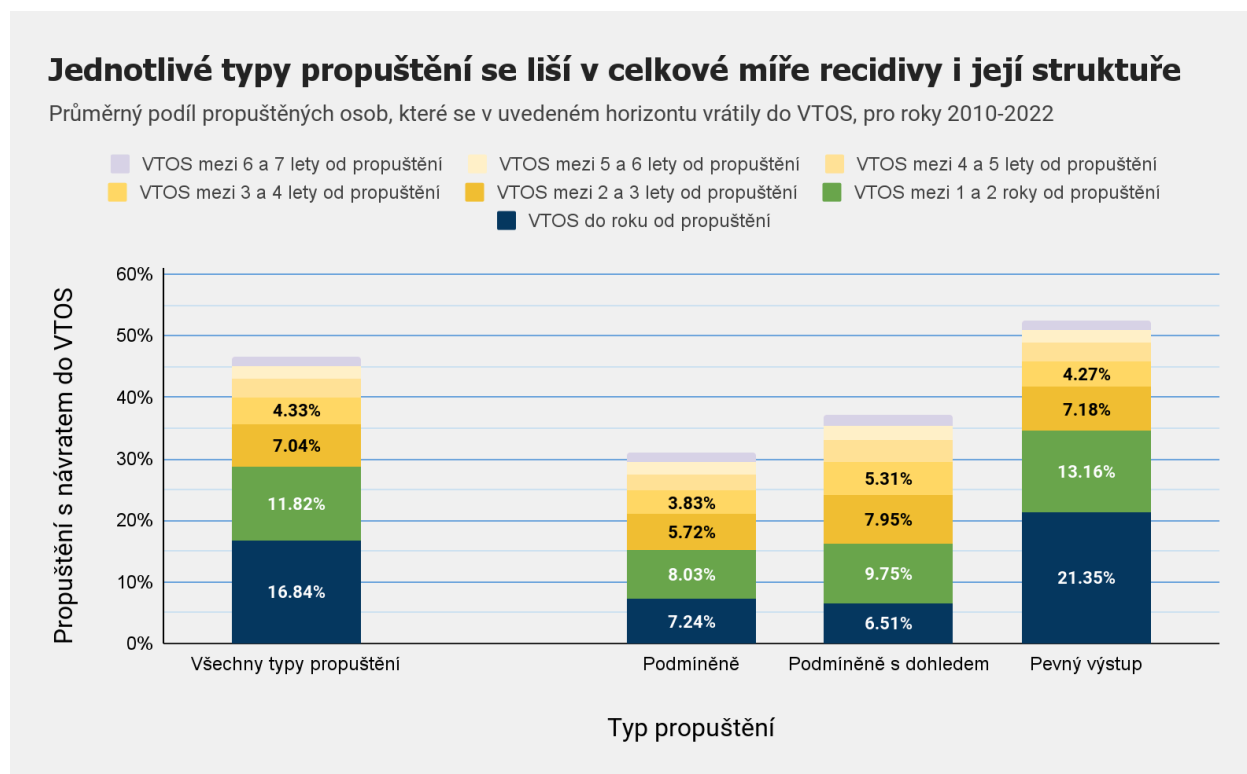
Z grafu je patrné, že přestože je dvouletá recidiva osob po obou typech podmíněného propuštění relativně podobná, po většinu analyzovaného období je o něco vyšší u osob podmíněně propuštěných s dohledem (mediánová hodnota podmíněných propuštění 14,87 %, podmíněných propuštění s dohledem 16,21 %, tedy o zhruba 9 % vyšší).

Zároveň je i na tomto grafu zjevný “zub” v časové řadě podmíněných propuštění v roce 2017, kdy se projevila reforma popsaná výše. Právě toto skokové snížení ukončilo krátké období, ve kterém bylo pořadí těchto typů obrácené.



Následující graf se věnuje zobrazení toho, jaké jsou roční přírůstky i výsledné (tj. po sedmi letech) míry recidivy pro jednotlivé typy propuštění zvláště i pro všechny typy propuštění celkem za námi analyzované období. Na první pohled je z grafů zřejmé, že celková recidiva po sedmi letech je nejnižší u osob propuštěných podmíněně, zato nejvyšší u osob s pevným výstupem, přičemž mezi osobami s pevným výstupem už v prvním roce po propuštění došlo k podobné míře recidivy (21,35 %) jako u osob propuštěných podmíněně po třech letech (21,11 %).

Zároveň lze pozorovat, jak i přesto, že se recidiva u osob propuštěných podmíněně po prvním roce nachází na lehce vyšší úrovni než u osob podmíněně propuštěných s dohledem, už po druhém roce se pořadí obrací a po sedmi letech je recidiva této skupiny o 6 procentních bodů nižší (což zde znamená o 16 % nižší a to je značný rozdíl).² Obecněji vzato na těchto datech pozorujeme, že se rozdíly v přírůstcích postupně vytrácí a po pěti letech už recidiva narůstá podobným “absolutním” tempem bez ohledu na typ propuštění.³

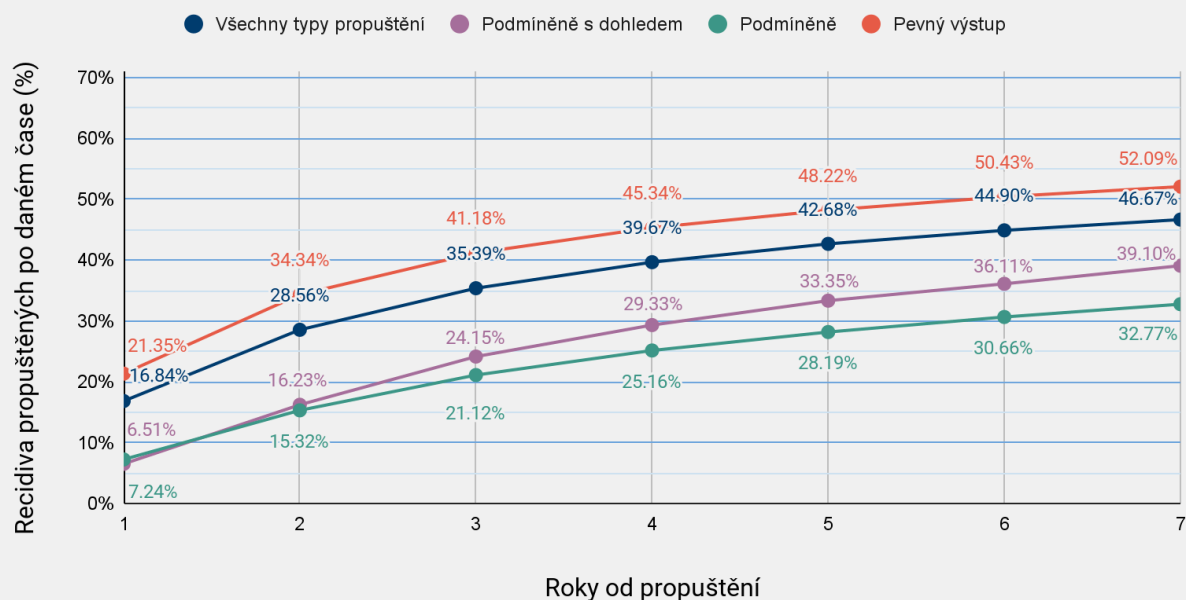


² V procentních bodech vyjde rozdíl daných dvou měř recidiv $39,09 - 32,77 = 6,32$, kdežto v procentech se jedná o $6,32/39,09 = 0,162$ tedy 16 %.

³ U v pořadí vyšších let v kategorii podmíněných propuštění se ještě naplno neprojevovalo výše identifikované skokové snížení recidivy. Lze tak očekávat, že v příštích letech bude celková výše sloupce “Podmíněně” i velikost pěti vrchních kategorií klesat s tím, jak uplyne více času od těchto změn.

Jednotlivé typy propuštění vykazují i po dlouhém čase různou recidivu

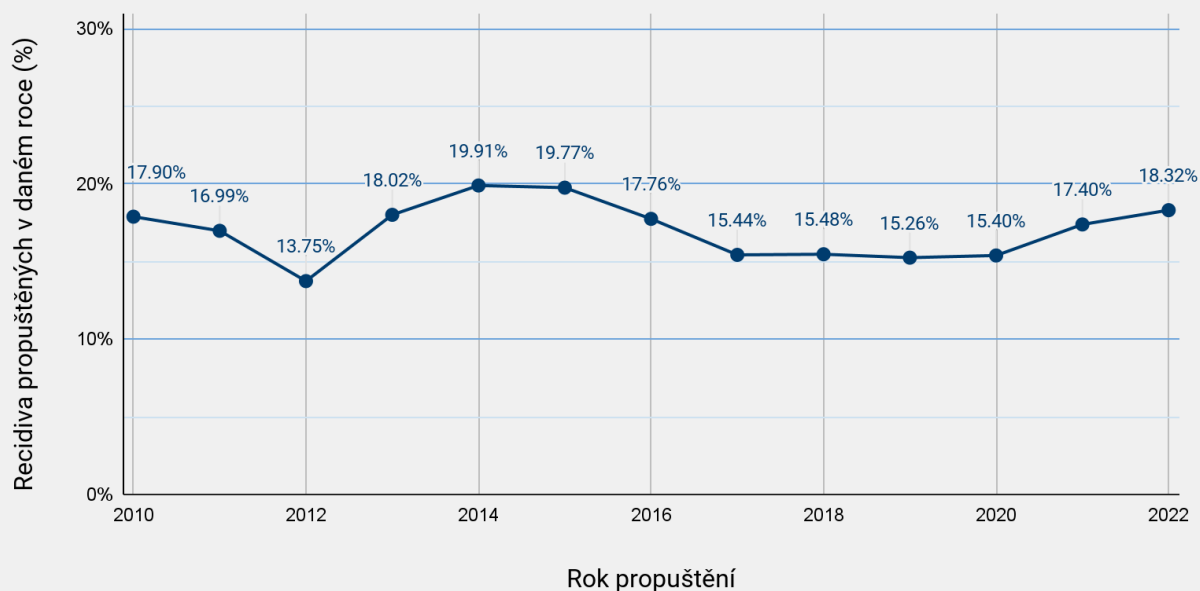
Průměrný podíl propuštěných osob, které se v uvedeném horizontu vrátily do VTOS, pro roky 2010-2022



V posledních letech sledovaného období významně vzrostla krátkodobá recidiva, tedy návrat do jednoho roku od propuštění. Zatímco mezi lety 2017–2020 její úroveň pro všechna propuštění celkem prakticky stagnovala na úrovni kolem 15,4 %, za následující dva roky vzrostla o téměř 3 procentní body, tedy skoro o 20 % této střednědobé úrovně. Tento trend je lépe patrný, když se zaměříme na relativní meziroční změny – viz druhý graf.

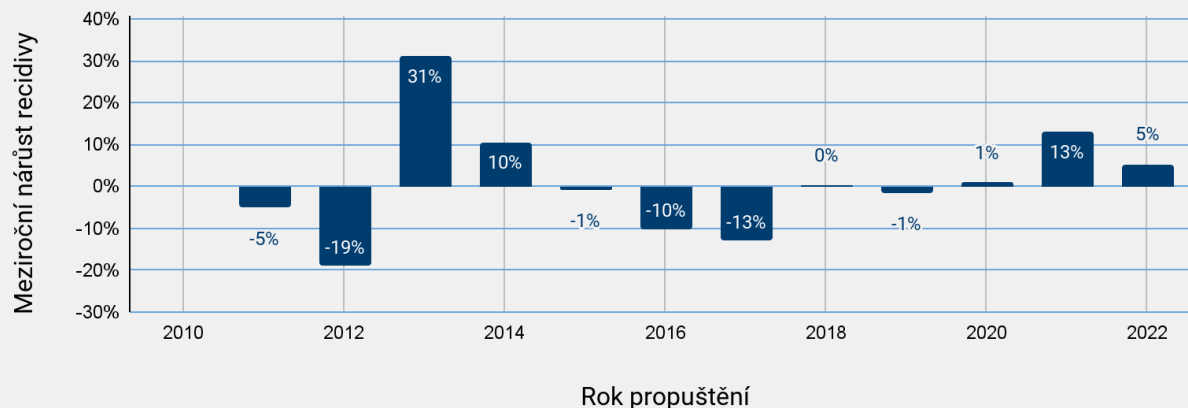
V posledních letech opět roste i krátkodobá recidiva - návrat do 1 roku

Podíl všech propuštěných, kteří do jednoho roku opět nastoupili k výkonu trestu odnětí svobody



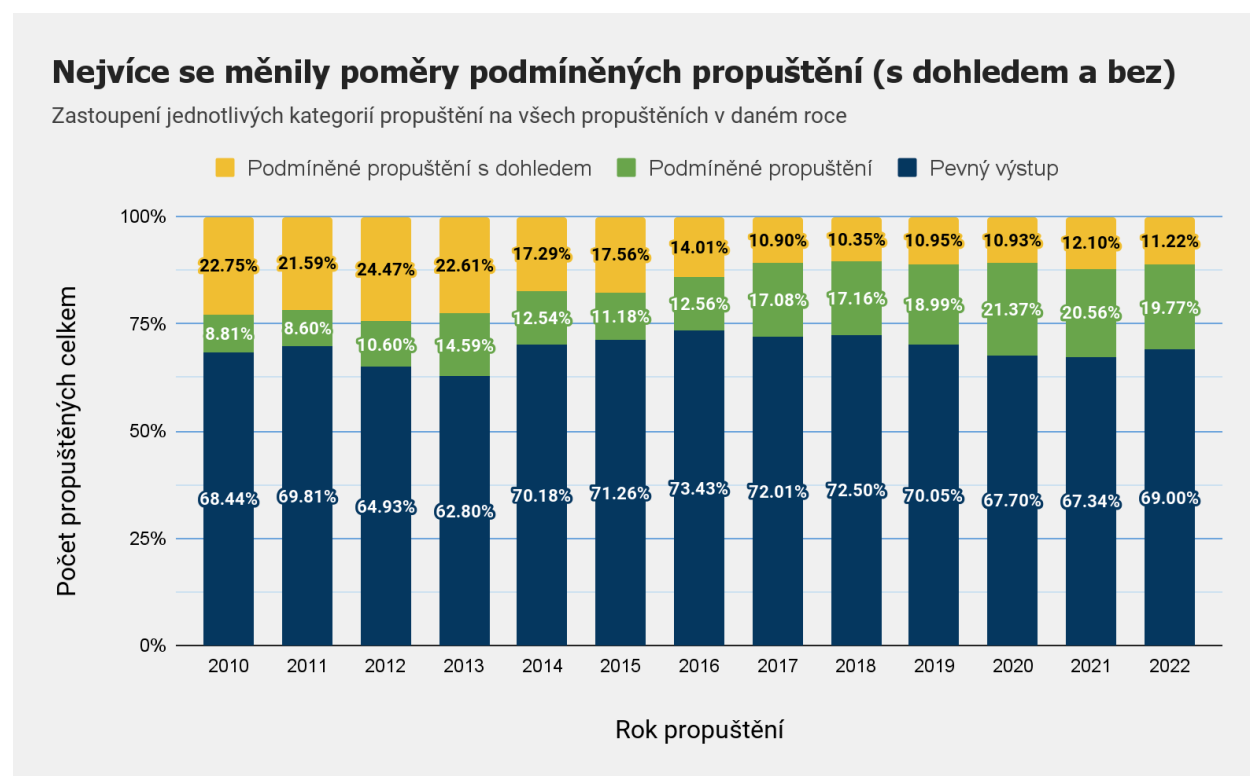
V posledních letech opět roste i krátkodobá recidiva - návrat do 1 roku

Meziroční změna krátkodobé recidivy všech propuštěných



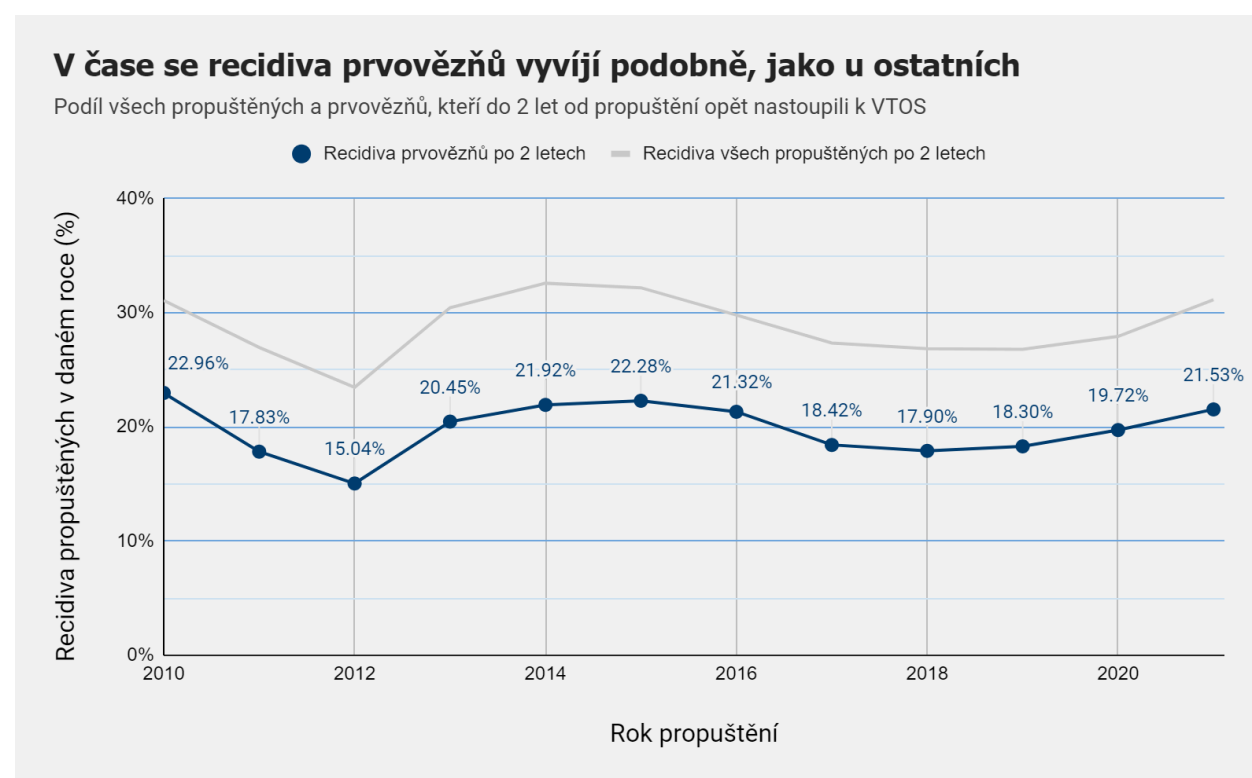
Dále je níže zobrazeno, jak se měnily poměry typů propuštění v jednotlivých letech analyzovaných v této studii. Na grafu můžeme pozorovat, že zatímco podíl pevných výstupů je relativně stabilní (s výjimkou let 2012 a 2013 se drží kolem 70 %), ve sledovaném období došlo k výrazné změně u poměru dvou typů podmíněných propuštění. Zatímco v roce bylo podmíněných propuštění s dohledem více než dvojnásobně v porovnání s podmíněným propuštěním bez dohledu, v posledních letech je poměr téměř opačný.

Významná část tohoto “přeskupení” se ovšem odehrála ještě do roku 2016, a tak nelze připisovat trendy pozorované v recidivě podmíněně propuštěných osob pouze této dynamice, resp. tuto spájet výhradně se změnami z roku 2017.

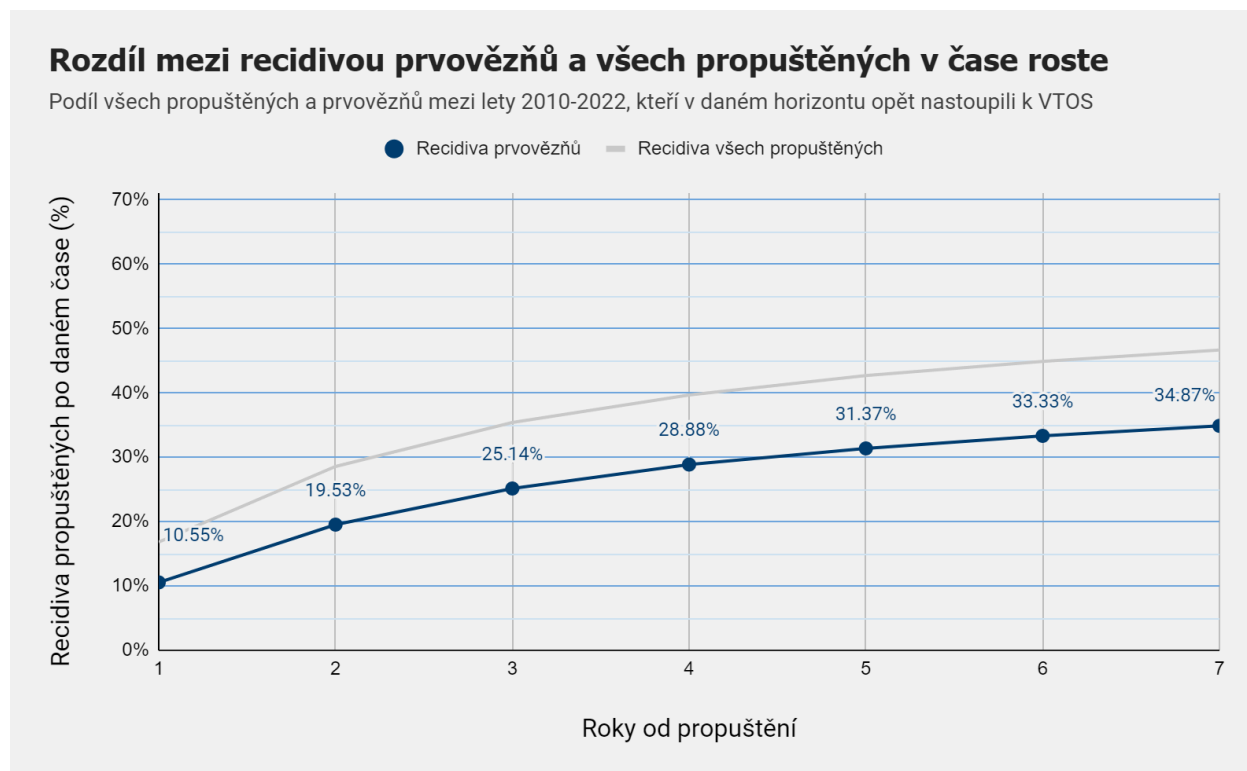


Zatím prezentované výsledky nikterak nerozlišovaly žádnou specifickou podskupinu vězňů. Při interpretaci by však nemělo dojít k omylu, že daná recidiva je šance, že se člověk, který je ve VTOS poprvé, do vězení s touto pravděpodobností vrátí. Recidiva prvovězněných je citelně nižší, jelikož recidivu celé populace nadhodnocují recidivisté s větším počtem opakovaných nástupů do VTOS. Jelikož lze považovat takové neprávem zhoršené vnímání prvovězněných za vysoce nežádoucí a přispívající k jejich možné stigmatizaci, jsou níže uvedeny ještě specificky hodnoty recidivy pro prvovězněné ve srovnání s celou populací.

V rámci sledovaného období od roku 2010 sleduje recidiva prvovězněných stejný trend jako recidiva všech, jen je citelně nižší. U recidivy do dvou let od propuštění pro všechna propuštění činí tento rozdíl přibližně deset procentních bodů.



Už první rok od propuštění mají prvovězňeni citelně nižší recidivu, přibližně o 6 procentních bodů, tento rozdíl u recidivy do sedmi let od propuštění vzroste na 10 procentních bodů. **Do vězení se tak z prvovězňených po sedmi letech vrátí přibližně každý třetí.**



Na závěr, z pohledu na nejčtenější trestné činy v rozsudcích z tabulek pro muže i ženy v [Příloze C](#) lze vyzdvihnout například:

- 1. nejčtenější je krádež, 37,50 % ze všech trestných činů žen a 31,70 % u mužů,
- 2. nejčtenější je maření výkonu úředního rozhodnutí, který ale u žen těsně předčí zanedbání povinné výživy,
- Poškození cizí věci i porušování domovní svobody je dramaticky čtenější u mužů.

Podrobnější statistické informace o vězeňském systému obecně (bez omezení na námi analyzované období a data) lze najít také ve statistických ročenkách Vězeňské služby ČR.⁴

⁴ Ty jsou veřejně dostupné na <https://www.vscr.cz/sekce/statisticke-rocenky-vezenske-sluzby>

Přílohy



Příloha A – Metodologie a data

V České republice se sledují počty a podíly recidivistů na vyšetřovaných, odsouzených, uvězněných, atp. Soudy označují osoby za recidivisty dle kritérií trestního zákoníku, což u specifických trestných činů ovlivňuje výši trestu a tyto podíly se sledují. Tyto údaje jsou známé a detailně zveřejňované Policií ČR, soudy i Vězeňskou službou ČR.

Nejčastěji používaný ukazatel pro recidivu v západních zemích však je, kolik procent propuštěných v jednom kalendářním roce se vrátí do vězení či je odsouzeno k trestu odnětí svobody (příp. zatčeno za přesně stanovený čas ode dne propuštění), a to ve sledovaném období za rok, dva, tři či pět let. V některých zemích se do tohoto ukazatele navíc započítávají i osoby zatím pouze obviněné. Recidiva zatím nemá jasný konkrétní mezinárodně srovnatelný ukazatel, ale recidiva v tomto **tzv. penologickém pojetí** se obvykle měří právě jako nové uvěznění po roce či dvou na svobodě a tomuto typu recidivy je v této studii věnována pozornost.

Až do získání zde prezentovaných výsledků nebylo u nás známé, jaké procento propuštěných se po daném počtu let vrací do vězení. V další sekci, [Příloze B](#), jsou výsledky zachycující vývoj recidivy od roku 2010 – a to po roce, dvou, třech až sedmi celých letech na svobodě ode dne propuštění. Výsledky jsou zveřejněny zvláště pro muže i ženy i pro celou vězeňskou populaci. Pokud je nám známo, tak mnoho detailů ženské kriminality nebylo dříve zveřejněno. Data na recidivu jsou zde zveřejněna zvláště pro různé druhy propuštění – pevný výstup (po vypršení celého uloženého trestu), podmíněné propuštění a podmíněné propuštění s dohledem.

Lze očekávat, že budou dopočítána a zveřejněna i data pro další dělení (např. dle druhu i počtu předchozích odsouzení, dle věku,...), která jsou obecně pro informované rozhodování v systému trestní politiky pokládána jako velmi podstatná.

Za předpokladu dostupnosti dat lze výsledky v dalších letech snadno aktualizovat. Vhodným termínem pro aktualizaci analýzy je zejména leden 2025, kdy již budou dostupná data za celý rok 2024.

Zde prezentované výsledky obsahují jako poslední celý rok propuštěné v roce 2022, a zohledňují tedy celý rok 2023. Tj. pro ty propuštěné koncem roku 2022 se jejich recidiva do jednoho roku určila z dat obsahujících nástupy až ke konci roku 2023. V době dodání dat, tedy v dubnu 2024, ještě totiž nebylo možné počítat ani roční recidivu všech propuštěných v roce 2023. Na výpočet roční recidivy všech propuštěných v roce 2023 by byla potřeba i data na nástupy do VTOS za celý rok 2024 a ta k dispozici nebyla.

Postup výpočtu recidivy

Pro analýzu recidivy byl sestaven algoritmus, který zpracovává data postupně, vždy pro konkrétní volbu:

- Pohlaví (ženy, muži, obojí)
- Rok propuštění
- Počet let, za který se ověřuje, zda došlo k recidivě

Nejprve algoritmus vyhledá všechny osoby, které byly **propuštěny v daném kalendářním roce**. Recidivu vždy reportuje vzhledem k propuštěným v rámci jednoho kalendářního roku.

U celkových dat z propuštěných **vybírá**:

- Pevný výstup
- Podmíněně propuštění
- Podmíněně propuštění s dohledem

Počty z těchto kategorií reportuje do tabulky a později data očišťuje na unikátní osoby (aby ti, co byli propuštěni v jednom roce vícekrát, byli započítáni pouze jednou). Prezentované grafy i tabulky pracují jen s unikátními propuštěnými celkem a jejich prvním propuštěním ve sledovaném období. Z ostatních kategorií většina dalších omezení logicky **nepatří, a není proto zahrnuta**, např.

- Převod do dalšího trestu
- Převod z vazby do VTOS
- Propuštění od soudu (pro ty jen ve vazbě)
- Útěk

Algoritmus si z předchozí analýzy zjistí konkrétní osoby i počet pro propuštěné unikátní osoby, kde je každá osoba pouze jednou a se svým nejstarším propuštěním daného roku. U těchto osob sleduje recidivu. Hledá vždy případnou recidivu od prvního chronologického propuštění v daném roce bez ohledu na to, o kterou kategorii se jedná. Poté sleduje, kdo se z takto nalezených osob znovu vrátil do vězení, a to:

- Kdy to je poprvé poté, co byla osoba ve sledovaném roce propuštěna, a do kterého celého roku ode dne propuštění to bylo
- Sleduje všechny nové nástupy těchto propuštěných osob
- Pro kontrolu sleduje algoritmus více údajů a podrobněji. Pro účely této studie jsou zde uvedeny jen agregované celky, reálně algoritmus sleduje též:
 - Standardní tresty
 - Tresty po přeměně z podmíněného propuštění
 - Tresty po přeměně z obecně prospěšných prací
 - Všechny ostatní důvody nástupu dohromady

Výsledky jsou poté exportovány do tabulek a vykresleny jako zde prezentované grafy.

Dataset

Analýza vychází z kompletní trestní minulost všech vyexportovaných ze systému Vězeňské služby ČR k 19.4.2024. Z těchto dat byla počítána recidiva pro všechny typy propuštění i četnosti jednotlivých paragrafů.

Dle informací od VS proběhl v roce 2006 přesun dat ze starého systému a data od roku 2008 jsou kompletně relevantní a aktualizovaná. Z tohoto důvodu všechny zde prezentované výpočty pracují s daty z let 2010 a později.



Příloha B - Recidiva, kompletní výsledky

Pořadí prezentovaných výsledků a typy použitých grafů

Grafy s recidivou a jim odpovídající tabulky jsou v následující části **prezentovány ve stejném** pořadí se shrnujícím grafem až na konci sekce.

Tento způsob byl zvolen pro snadnější srozumitelnost **rozdílů mezi typy propuštění**.

Pořadí je:

- Recidiva podmíněně propuštěných s dohledem
- Recidiva podmíněně propuštěných
- Recidiva propuštěných s pevným výstupem
- Celková recidiva (všechna propuštění) všech prvovězněných
- Celková recidiva (všechna propuštění) všech

U grafů v této části jsou podstatné závěry uvedeny pouze výběrově – primárně jsou v hlavní části textu a manažerském shrnutí. V celé pasáži věnované recidivě se objevují tři **typy grafů**, když se tento typ grafu objeví poprvé, je vždy uveden detailní návod, jak jej číst a jak mu rozumět. Těmito typy jsou:

- s více méně horizontálními křivkami, ukazující, jak se daná recidiva vyvíjela v jednotlivých po sobě jdoucích letech. Třeba je tak vidět, jak se v čase v jednotlivých letech měnila recidiva do jednoho roku od propuštění v jednotlivých letech,
- s rostoucími křivkami z daného počátečního roku propuštění, ukazující, jak se po propuštění v recidiva s přibývajícími lety zvyšovala (kumulovaná recidiva), a
- složený sloupcový graf, kdy každá dílčí část sloupce reprezentuje nárůst recidivy v celkovém vyjádření všech propuštění v období jednoho roku.

Výsledky recidivy jsou prezentovány nejprve pro celou populaci, pak až zvlášť pro ženy a muže.

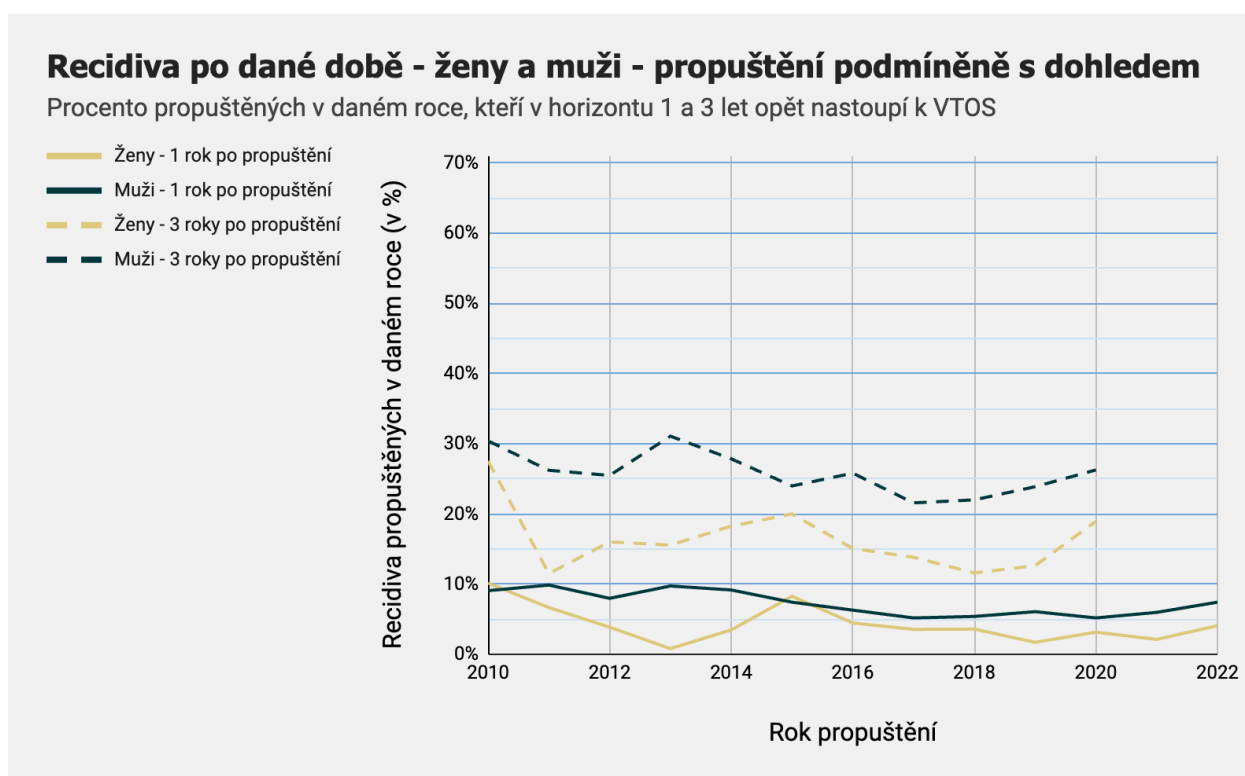


Penologická recidiva

Recidiva po 1 roce a po 3 letech

Jde o výši míry penologické recidivy po uplynutí celého jednoho roku a celých tří let ode dne propuštění pro vězně propuštěné v daném kalendářním roce.

Graf 1 Vývoj recidivy po 1 a 3 letech - Podmíněné propuštění s dohledem



Jak graf číst

- Je vykreslen **vývoj recidivy v čase**, tzn. například plná zelená křivka říká, jak se vyvíjela recidiva měřená do jednoho celého roku ode dne propuštění za jednotlivé roky.
 - Např. třetí bod plné žluté křivky říká, že cca 4 % žen propuštěných v roce 2012 měly penologickou recidivu, tzn. opětovný nástup do výkonu trestu, do jednoho roku. V tabulce níže je pak uvedeno přesné číslo 3,87 %.
- Výsledky pro rok 2023 nejsou reportovány, protože ještě neskončil rok 2024. Recidiva po třech letech je reportována jen do roku 2020, protože ještě neuběhlo dost času, aby ji bylo možné určit u všech propuštěných v roce 2021.

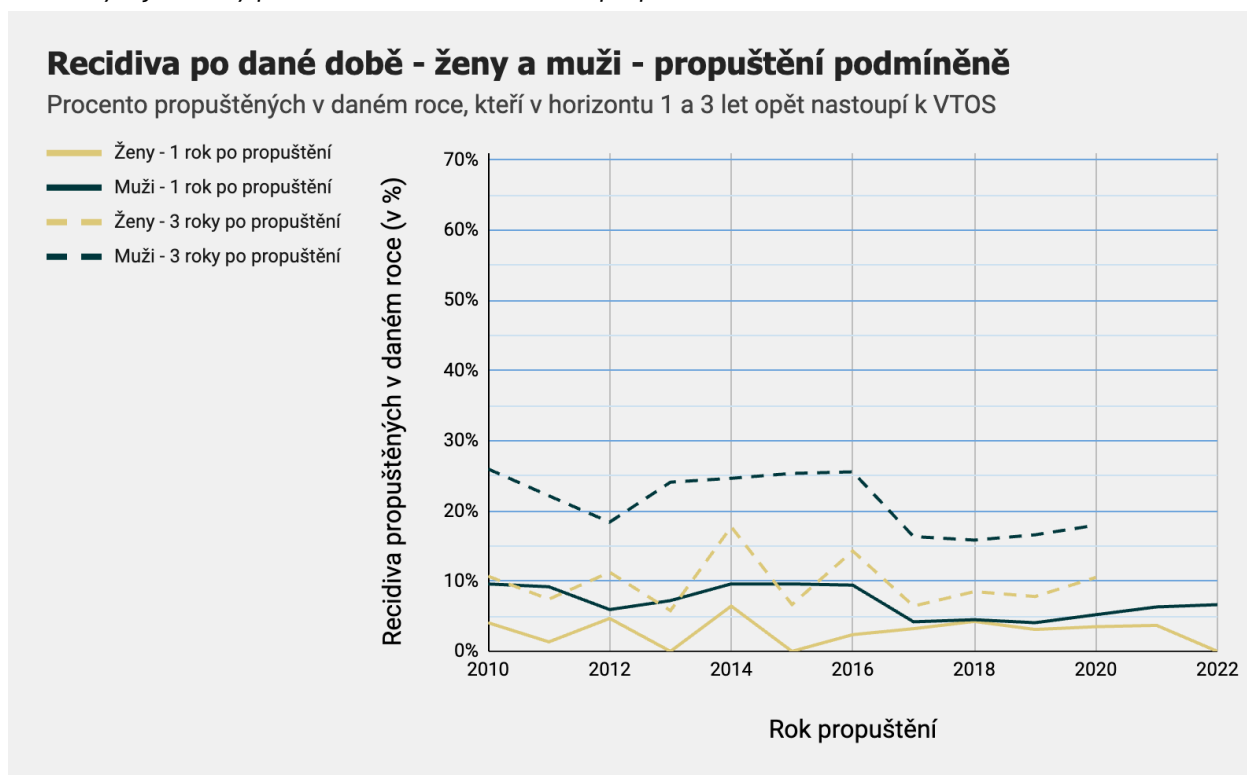
Graf mimo jiné ukazuje:

- Systematicky nižší recidivu žen – zjištění zjevné ze všech následujících grafů.
- Recidiva podmíněně propuštěných s dohledem celkově za období klesla. Toto je vidět na všech čtyřech křivkách, které končí na nižších hodnotách, než začínají. Přesto za povšimnutí stojí, že recidiva žen do 3 let od roku 2011 do 2015 rostla, i to, že recidiva mužů po třech letech od propuštění v závěru období mírně roste.

Tabulka 1 Vývoj recidivy po 1 a 3 letech - Podmíněně propuštění s dohledem

	Recidiva mužů		Recidiva žen	
	po 1 roce	po 3 letech	po 1 roce	po 3 letech
2010	9.07%	30.40%	10.14%	27.54%
2011	9.87%	26.22%	6.67%	11.52%
2012	7.98%	25.49%	3.87%	16.02%
2013	9.74%	31.08%	0.82%	15.57%
2014	9.17%	27.85%	3.48%	18.26%
2015	7.43%	23.99%	8.28%	20.00%
2016	6.30%	25.81%	4.47%	15.08%
2017	5.19%	21.58%	3.56%	13.83%
2018	5.40%	22.01%	3.60%	11.60%
2019	6.08%	23.88%	1.71%	12.63%
2020	5.19%	26.27%	3.16%	18.95%
2021	5.98%	-	2.13%	-
2022	7.43%	-	4.08%	-

Graf 2 Vývoj recidivy po 1 a 3 letech - Podmíněné propuštění



Graf mimo jiné ukazuje:

- Výrazně méně volatilní křivka mužské vězeňské populace je statisticky způsobena mnohem větším celkovým počtem mužů a kontrastně nízkým počtem žen takto propuštěných v jednotlivých letech.

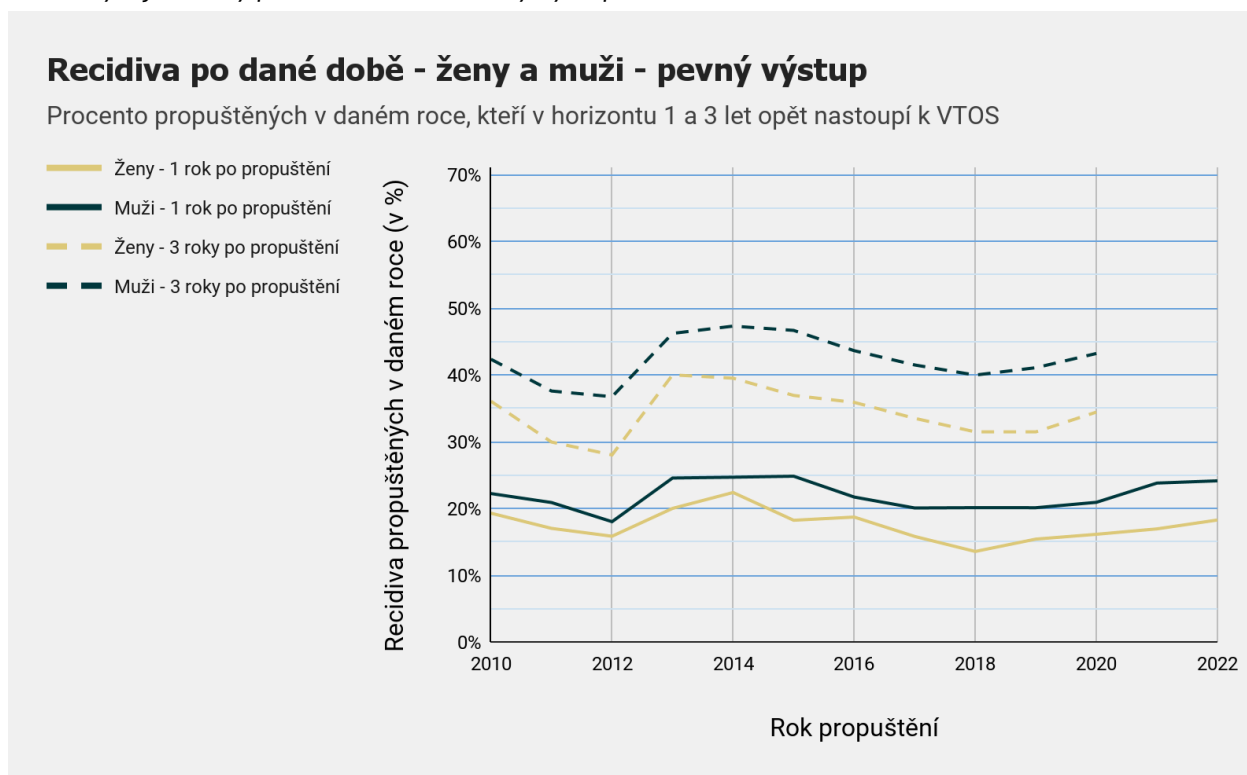


Tabulka 2 Vývoj recidivy po 1 a 3 letech - Podmíněné propuštění

	Recidiva mužů		Recidiva žen	
	po 1 roce	po 3 letech	po 1 roce	po 3 letech
2010	9.60%	25.98%	4.08%	10.71%
2011	9.20%	22.16%	1.35%	7.43%
2012	5.95%	18.41%	4.69%	11.27%
2013	7.23%	24.10%	0.00%	5.80%
2014	9.61%	24.65%	6.45%	17.74%
2015	9.61%	25.35%	0.00%	6.67%
2016	9.43%	25.57%	2.38%	14.29%
2017	4.21%	16.35%	3.23%	6.45%
2018	4.51%	15.85%	4.26%	8.51%
2019	4.08%	16.60%	3.12%	7.81%
2020	5.22%	17.97%	3.51%	10.53%
2021	6.33%	-	3.70%	-
2022	6.65%	-	0.00%	-



Graf 3 Vývoj recidivy po 1 a 3 letech - Pevný výstup



Graf mimo jiné ukazuje:

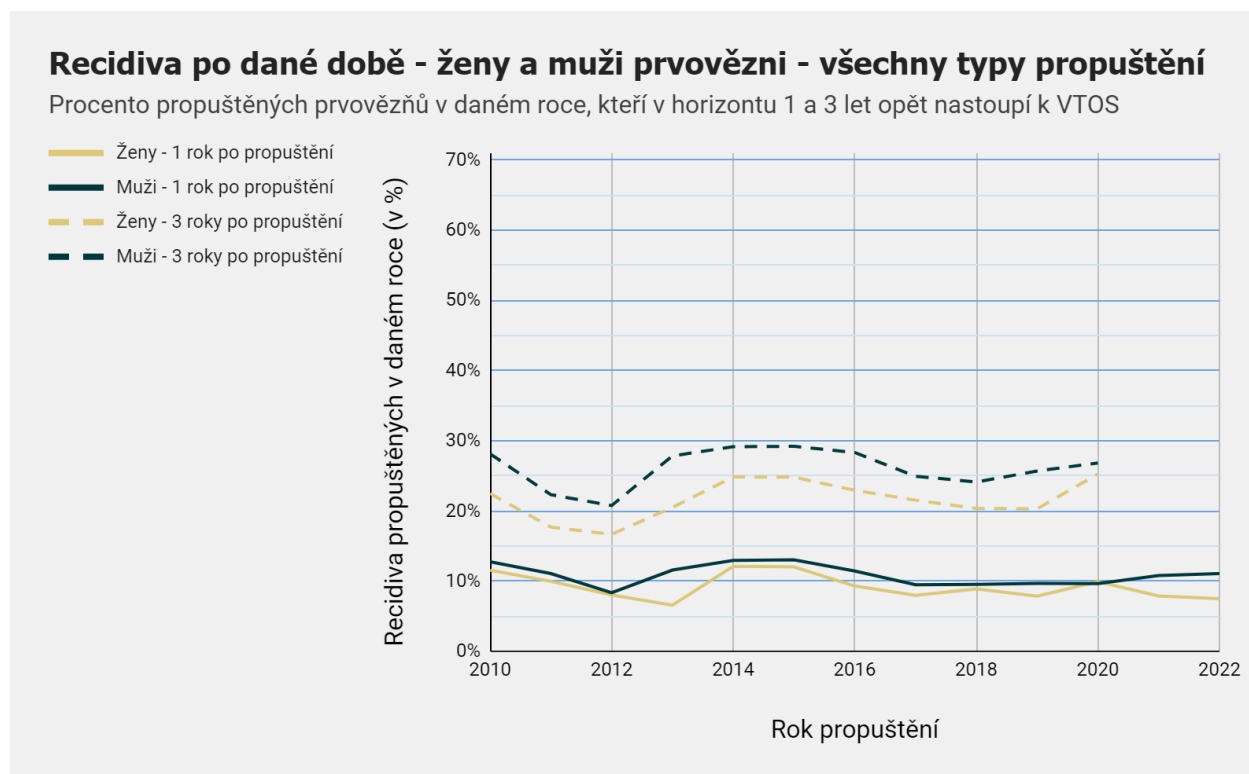
- Systematicky nižší recidivu žen i mírné rozevírání nůžek, jak se tento rozdíl v posledních letech zvýšil.

Tabulka 3 Vývoj recidivy po 1 a 3 letech - Pevný výstup

	Recidiva mužů		Recidiva žen	
	po 1 roce	po 3 letech	po 1 roce	po 3 letech
2010	22.22%	42.34%	19.28%	36.05%
2011	20.88%	37.58%	17.01%	29.94%
2012	18.01%	36.73%	15.83%	28.01%
2013	24.55%	46.21%	20.00%	40.00%
2014	24.67%	47.30%	22.38%	39.50%
2015	24.82%	46.66%	18.22%	36.92%
2016	21.70%	43.62%	18.70%	35.88%
2017	20.06%	41.48%	15.80%	33.49%
2018	20.11%	39.97%	13.55%	31.46%
2019	20.10%	41.07%	15.40%	31.46%
2020	20.91%	43.20%	16.12%	34.42%
2021	23.79%	-	16.93%	-
2022	24.13%	-	18.26%	-



Graf 4 Vývoj recidivy po 1 a 3 letech - Všechna propuštění prvověžnění



Graf mimo jiné ukazuje:

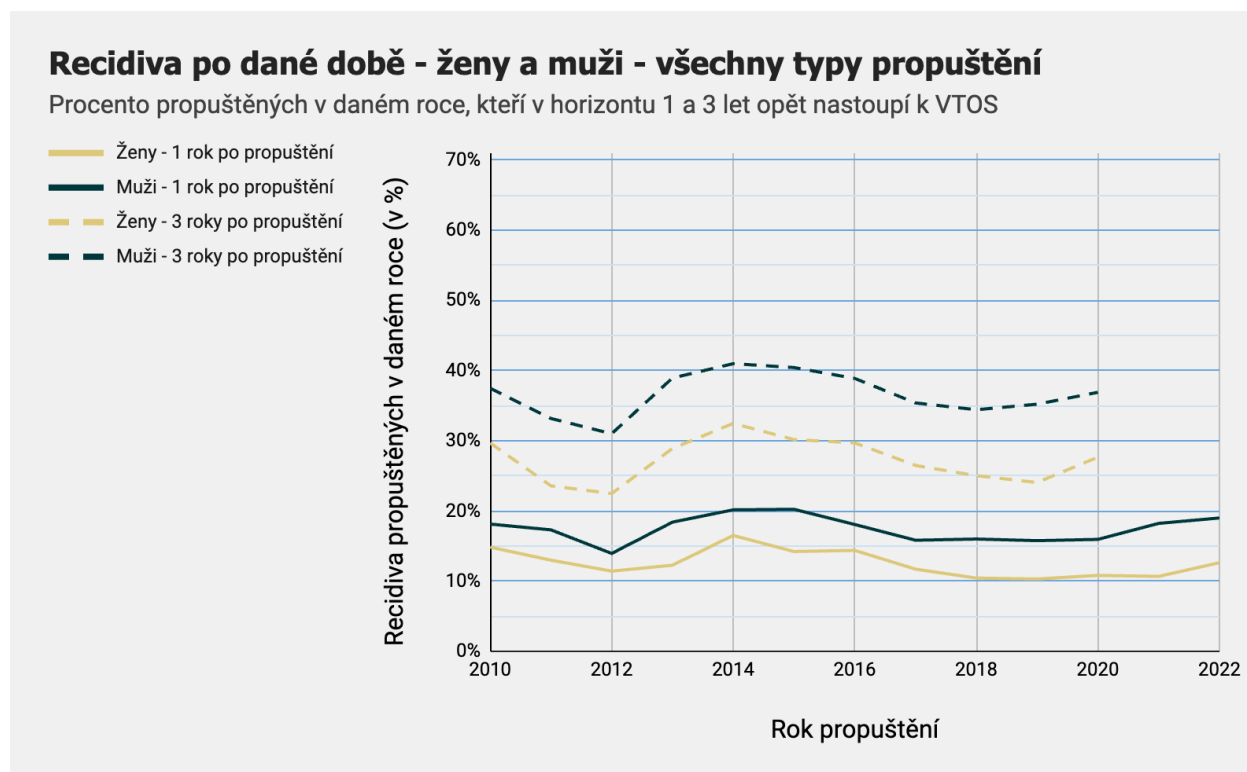
- Rozdíl u recidivy prvověžněných mužů a žen je po jednom roce velmi nízký napříč celým obdobím.
- V závěru období, tedy v letech 2022 a 2023, která jsou ještě plně pokryta v prezentovaných datech, nečekaně vzrostla recidiva žen po třech letech. Toto se ještě neprojevilo na roční recidivě žen propuštěných v roce 2022.

Tabulka 4 Vývoj recidivy po 1 a 3 letech - Všechna propuštění prvověznění

	Recidiva mužů		Recidiva žen	
	po 1 roce	po 3 letech	po 1 roce	po 3 letech
2010	12.76%	28.14%	11.57%	22.48%
2011	11.08%	22.32%	9.98%	17.70%
2012	8.34%	20.77%	8.04%	16.67%
2013	11.58%	27.85%	6.59%	20.51%
2014	12.95%	29.15%	12.11%	24.84%
2015	13.03%	29.21%	12.03%	24.81%
2016	11.45%	28.32%	9.31%	22.94%
2017	9.48%	24.94%	7.97%	21.53%
2018	9.55%	24.13%	8.89%	20.36%
2019	9.68%	25.69%	7.87%	20.31%
2020	9.66%	26.84%	9.93%	25.26%
2021	10.79%	-	7.89%	-
2022	11.07%	-	7.51%	-



Graf 5 Vývoj recidivy po 1 a 3 letech - Všechna propuštění



Graf mimo jiné ukazuje:

- Mnohem rychlejší návrat do vězení mužů než žen propuštěných v roce 2013 (prudký nárůst sklonu křivky žen přišel o rok později).
- Systematicky nižší recidivu žen – a rozdíl se od roku 2016 prohlubuje.
V závěru období též pozorujeme růst celkové recidivy způsobený ale recidivou mužů, recidiva žen spíše nadále klesá.



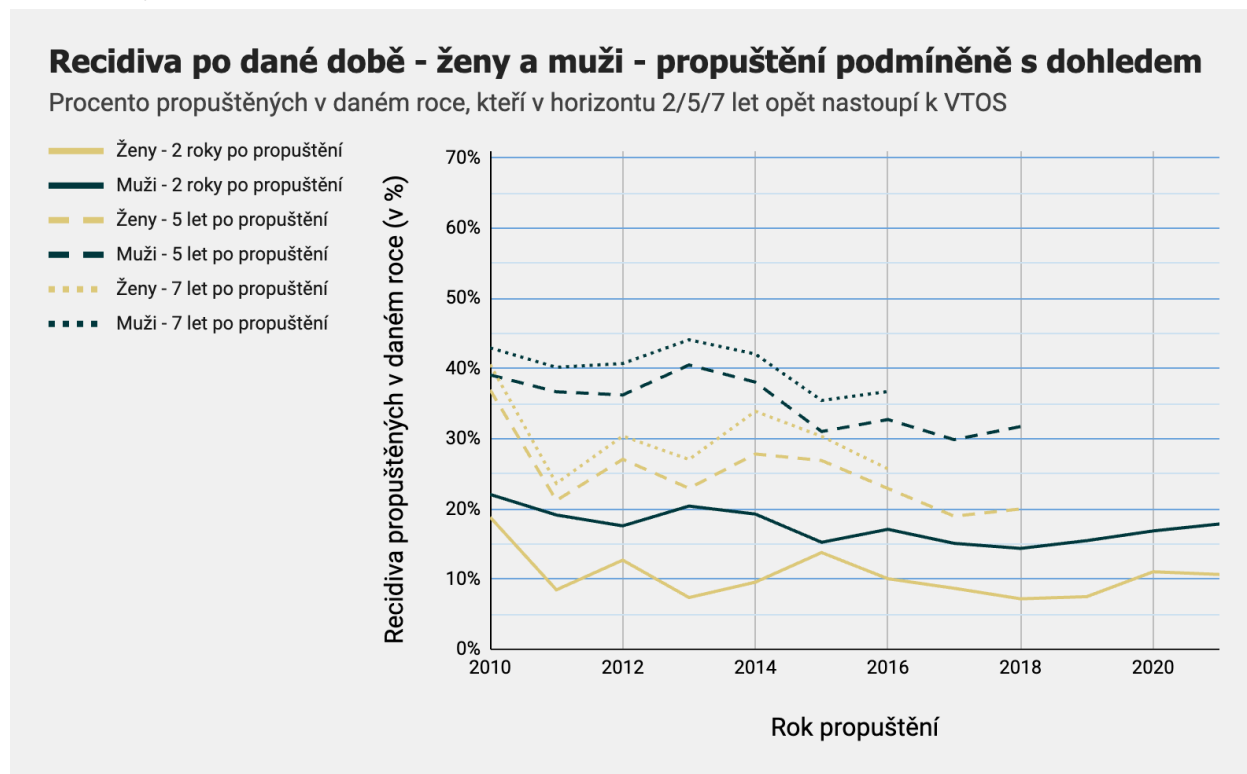
Tabulka 5 Vývoj recidivy po 1 a 3 letech - Všechna propuštění

	Recidiva mužů		Recidiva žen	
	po 1 roce	po 3 letech	po 1 roce	po 3 letech
2010	18.13%	37.50%	14.85%	29.69%
2011	17.31%	33.18%	12.99%	23.58%
2012	13.95%	31.00%	11.43%	22.48%
2013	18.41%	38.94%	12.27%	28.90%
2014	20.16%	40.98%	16.51%	32.47%
2015	20.24%	40.43%	14.22%	30.17%
2016	18.07%	38.88%	14.38%	29.70%
2017	15.83%	35.39%	11.71%	26.48%
2018	16.00%	34.42%	10.44%	25.03%
2019	15.77%	35.21%	10.31%	24.06%
2020	15.95%	36.90%	10.82%	27.66%
2021	18.23%	-	10.68%	-
2022	19.00%	-	12.63%	-



Recidiva po 2, 5 a 7 letech

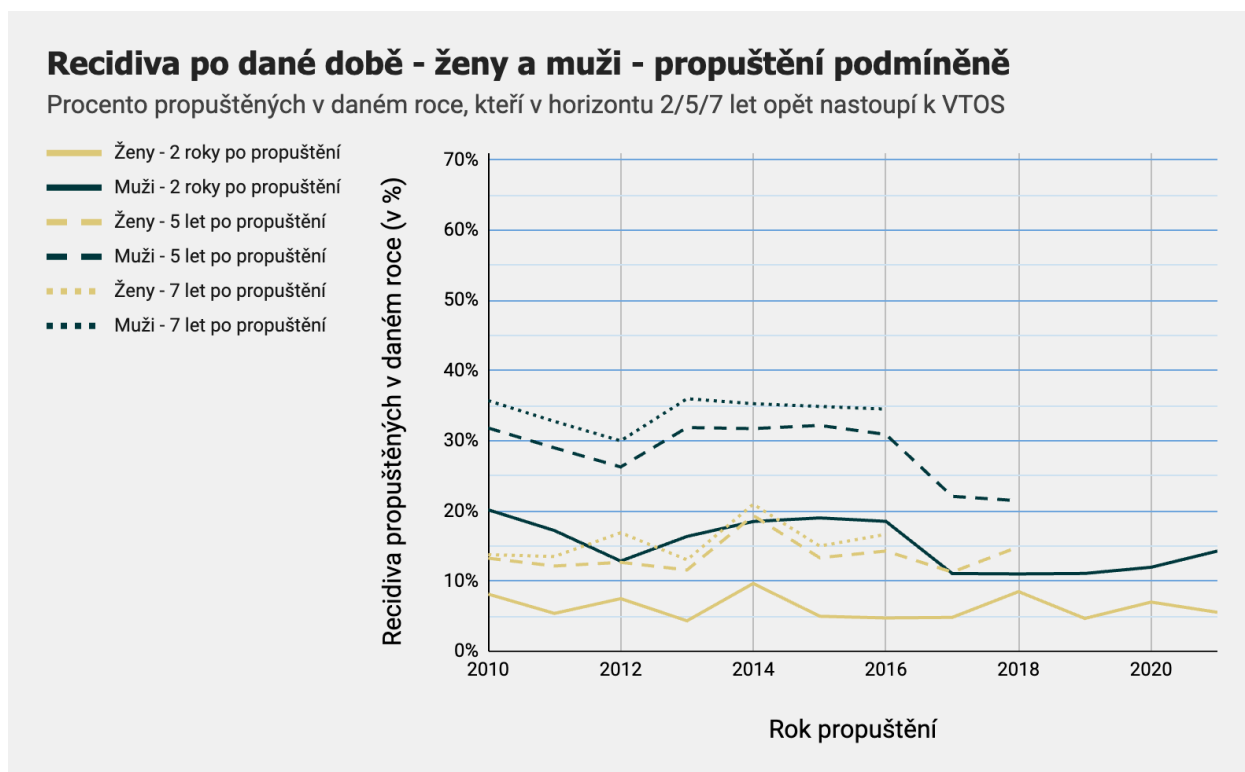
Graf 6 Vývoj recidivy po 2, 5 a 7 letech - Podmíněné propuštění s dohledem



Tabulka 6 Vývoj recidivy po 2, 5 a 7 letech – Podmíněné propuštění s dohledem

	Recidiva mužů			Recidiva žen		
	po 2 letech	po 5 letech	po 7 letech	po 2 letech	po 5 letech	po 7 letech
2010	22.07%	39.10%	42.95%	18.84%	36.96%	40.58%
2011	19.14%	36.69%	40.18%	8.48%	21.21%	23.64%
2012	17.59%	36.24%	40.72%	12.71%	27.07%	30.39%
2013	20.41%	40.51%	44.10%	7.38%	22.95%	27.05%
2014	19.27%	38.07%	42.07%	9.57%	27.83%	33.91%
2015	15.25%	31.03%	35.46%	13.79%	26.90%	30.34%
2016	17.10%	32.74%	36.73%	10.06%	22.91%	25.70%
2017	15.10%	29.87%	-	8.70%	18.97%	-
2018	14.38%	31.74%	-	7.20%	20.00%	-
2019	15.49%	-	-	7.51%	-	-
2020	16.87%	-	-	11.05%	-	-
2021	17.86%	-	-	10.67%	-	-
2022	-	-	-	-	-	-

Graf 7 Vývoj recidivy po 2, 5 a 7 letech - Podmíněné propuštění



Graf mimo jiné ukazuje:

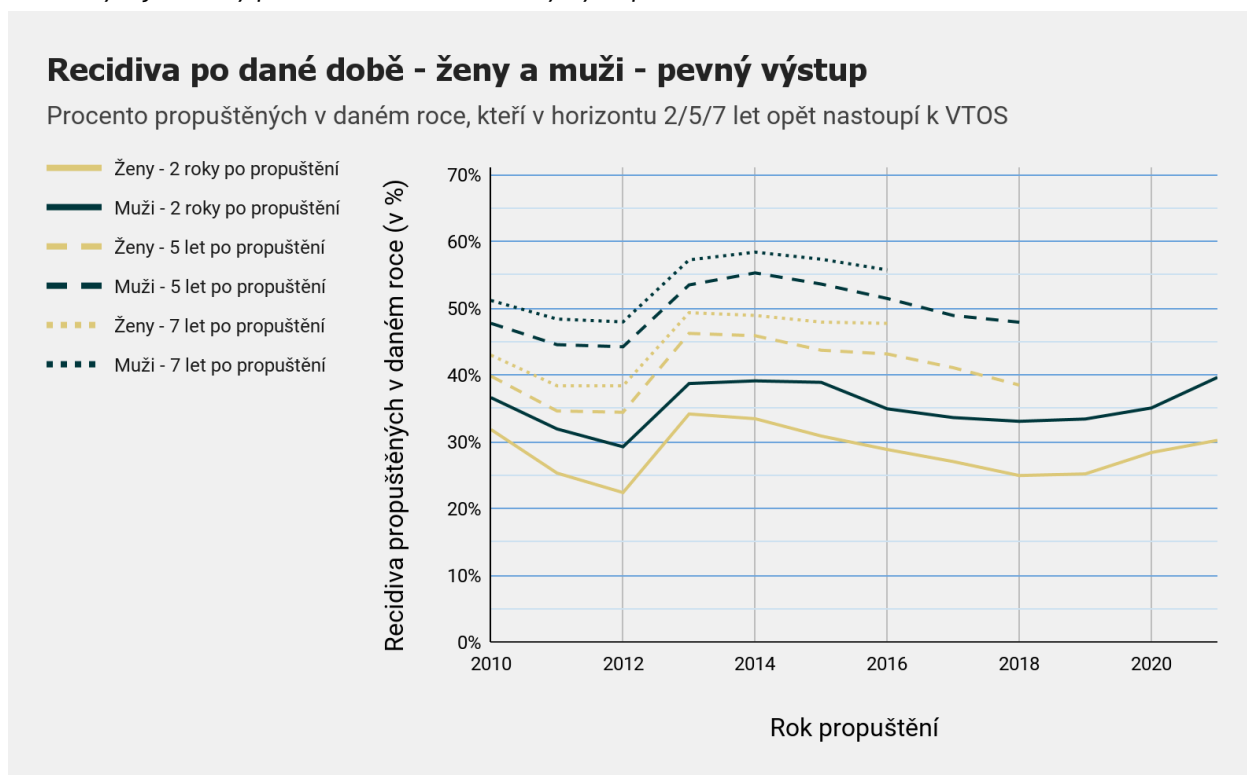
- Recidiva žen podmíněně propuštěných je velmi nízká i po sedmi letech.
- Propad recidivy v roce 2017 se týkal pouze mužů.

Tabulka 7 Vývoj recidivy po 2, 5 a 7 letech - Podmíněné propuštění

	Recidiva mužů			Recidiva žen		
	po 2 letech	po 5 letech	po 7 letech	po 2 letech	po 5 letech	po 7 letech
2010	20.17%	31.82%	35.72%	8.16%	13.27%	13.78%
2011	17.21%	28.99%	32.76%	5.41%	12.16%	13.51%
2012	12.86%	26.27%	29.99%	7.51%	12.68%	16.90%
2013	16.37%	31.88%	35.99%	4.35%	11.59%	13.04%
2014	18.50%	31.73%	35.28%	9.68%	19.35%	20.97%
2015	19.01%	32.19%	34.89%	5.00%	13.33%	15.00%
2016	18.52%	30.90%	34.51%	4.76%	14.29%	16.67%
2017	11.09%	22.08%	-	4.84%	11.29%	-
2018	11.03%	21.46%	-	8.51%	14.89%	-
2019	11.10%	-	-	4.69%	-	-
2020	11.98%	-	-	7.02%	-	-
2021	14.29%	-	-	5.56%	-	-
2022	-	-	-	-	-	-



Graf 8 Vývoj recidivy po 2, 5 a 7 letech - Pevný výstup

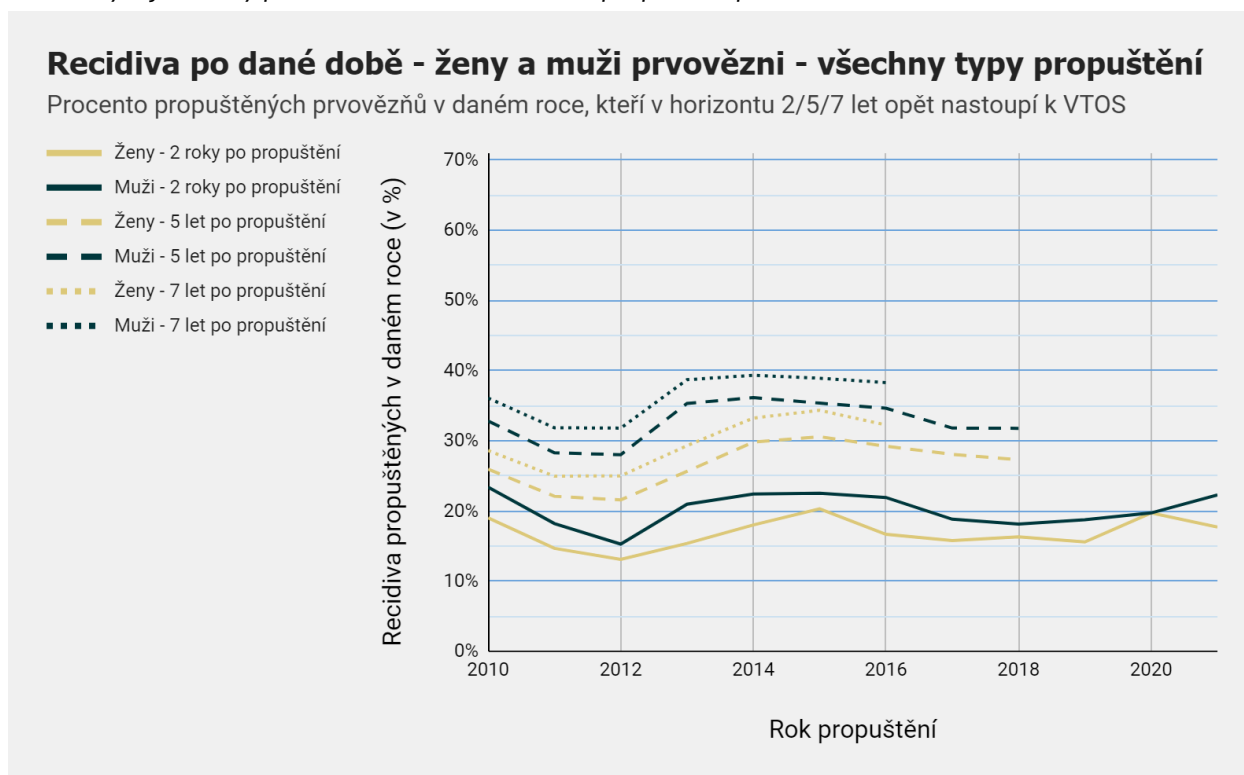


Tabulka 8 Vývoj recidivy po 2, 5 a 7 letech - Pevný výstup

	Recidiva mužů			Recidiva žen		
	po 2 letech	po 5 letech	po 7 letech	po 2 letech	po 5 letech	po 7 letech
2010	36.59%	47.72%	51.14%	31.82%	39.81%	42.95%
2011	31.90%	44.52%	48.36%	25.29%	34.59%	38.37%
2012	29.23%	44.21%	47.93%	22.37%	34.40%	38.36%
2013	38.70%	53.47%	57.22%	34.14%	46.21%	49.31%
2014	39.10%	55.27%	58.38%	33.43%	45.86%	48.90%
2015	38.88%	53.60%	57.32%	30.84%	43.69%	47.90%
2016	34.91%	51.44%	55.72%	28.82%	43.13%	47.71%
2017	33.60%	48.89%	-	27.01%	41.07%	-
2018	33.04%	47.88%	-	24.92%	38.47%	-
2019	33.39%	-	-	25.17%	-	-
2020	35.04%	-	-	28.37%	-	-
2021	39.62%	-	-	30.19%	-	-
2022	-	-	-	-	-	-



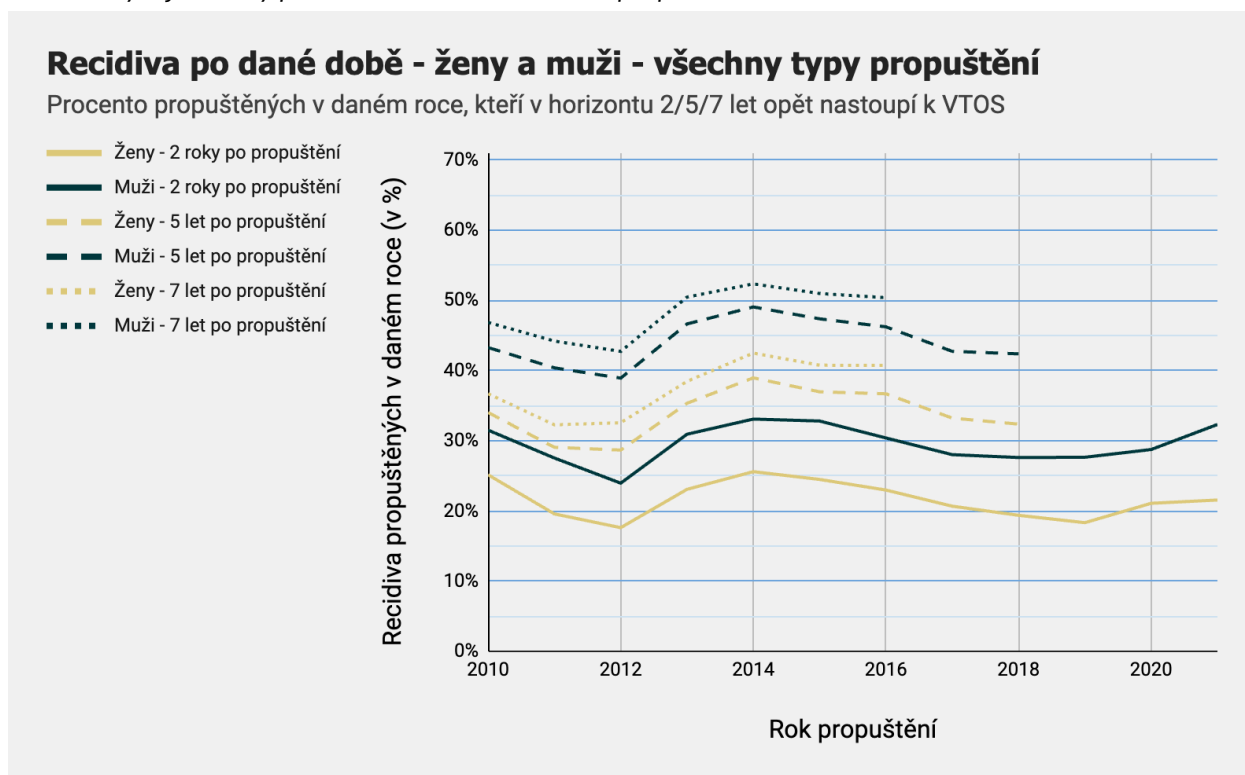
Graf 9 Vývoj recidivy po 2, 5 a 7 letech - Všechna propuštění prvověžnění



Tabulka 9 Vývoj recidivy po 2, 5 a 7 letech - Všechna propuštění prvověznění

	Recidiva mužů			Recidiva žen		
	po 2 letech	po 5 letech	po 7 letech	po 2 letech	po 5 letech	po 7 letech
2010	23.38%	32.82%	36.09%	19.01%	25.95%	28.60%
2011	18.21%	28.29%	31.85%	14.67%	22.09%	24.96%
2012	15.28%	28.01%	31.80%	13.10%	21.58%	25.00%
2013	20.96%	35.32%	38.70%	15.38%	25.64%	29.30%
2014	22.41%	36.15%	39.33%	18.01%	29.81%	33.23%
2015	22.53%	35.36%	38.91%	20.30%	30.58%	34.34%
2016	21.92%	34.64%	38.29%	16.67%	29.22%	32.25%
2017	18.82%	31.81%	-	15.79%	28.07%	-
2018	18.14%	31.77%	-	16.32%	27.30%	-
2019	18.74%	-	-	15.59%	-	-
2020	19.72%	-	-	19.71%	-	-
2021	22.29%	-	-	17.71%	-	-
2022	-	-	-	-	-	-

Graf 10 Vývoj recidivy po 2, 5 a 7 letech - Všechna propuštění



Graf mimo jiné ukazuje:

- Vliv špatných let 2013 a 2014 přetrval, jak je vidět na tom, že křivka recidivy po sedmi letech na svobodě je nejvyšší v letech 2013–2015. Nedošlo k přizpůsobení, tzn. silný závěr o důležitosti zvládnutí procesu propouštění.



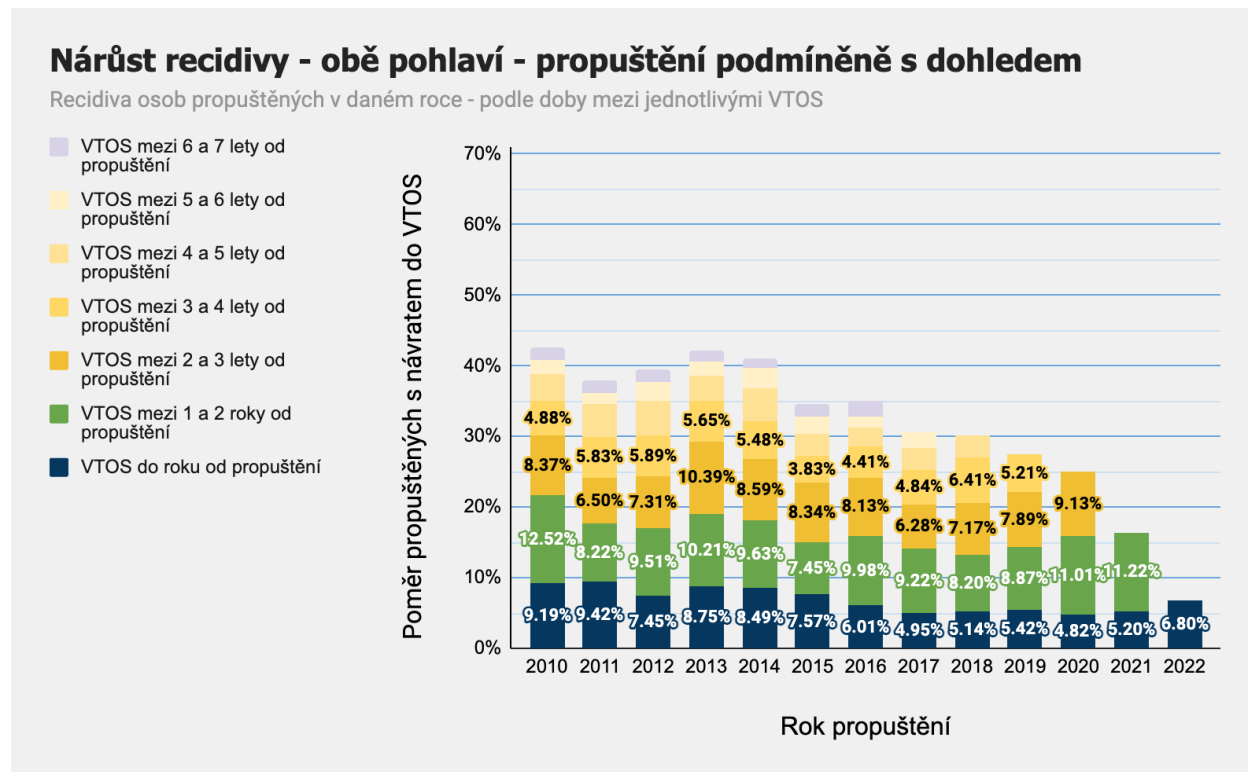
Tabulka 10 Vývoj recidivy po 2, 5 a 7 letech - Všechna propuštění

	Recidiva mužů			Recidiva žen		
	po 2 letech	po 5 letech	po 7 letech	po 2 letech	po 5 letech	po 7 letech
2010	31.51%	43.28%	46.86%	25.15%	34.02%	36.70%
2011	27.54%	40.39%	44.20%	19.58%	29.07%	32.27%
2012	23.96%	38.92%	42.73%	17.62%	28.67%	32.57%
2013	30.93%	46.64%	50.46%	23.08%	35.34%	38.46%
2014	33.09%	49.06%	52.35%	25.60%	38.96%	42.49%
2015	32.81%	47.37%	50.98%	24.49%	36.97%	40.76%
2016	30.40%	46.23%	50.38%	22.98%	36.69%	40.73%
2017	28.02%	42.74%	-	20.68%	33.23%	-
2018	27.61%	42.38%	-	19.38%	32.37%	-
2019	27.65%	-	-	18.33%	-	-
2020	28.75%	-	-	21.09%	-	-
2021	32.32%	-	-	21.56%	-	-
2022	-	-	-	-	-	-



Recidiva po 1 až 7 letech

Graf 11 Vývoj recidivy po 1 až 7 letech (muži i ženy) - Podmíněné propuštění s dohledem



Graf mimo jiné ukazuje:

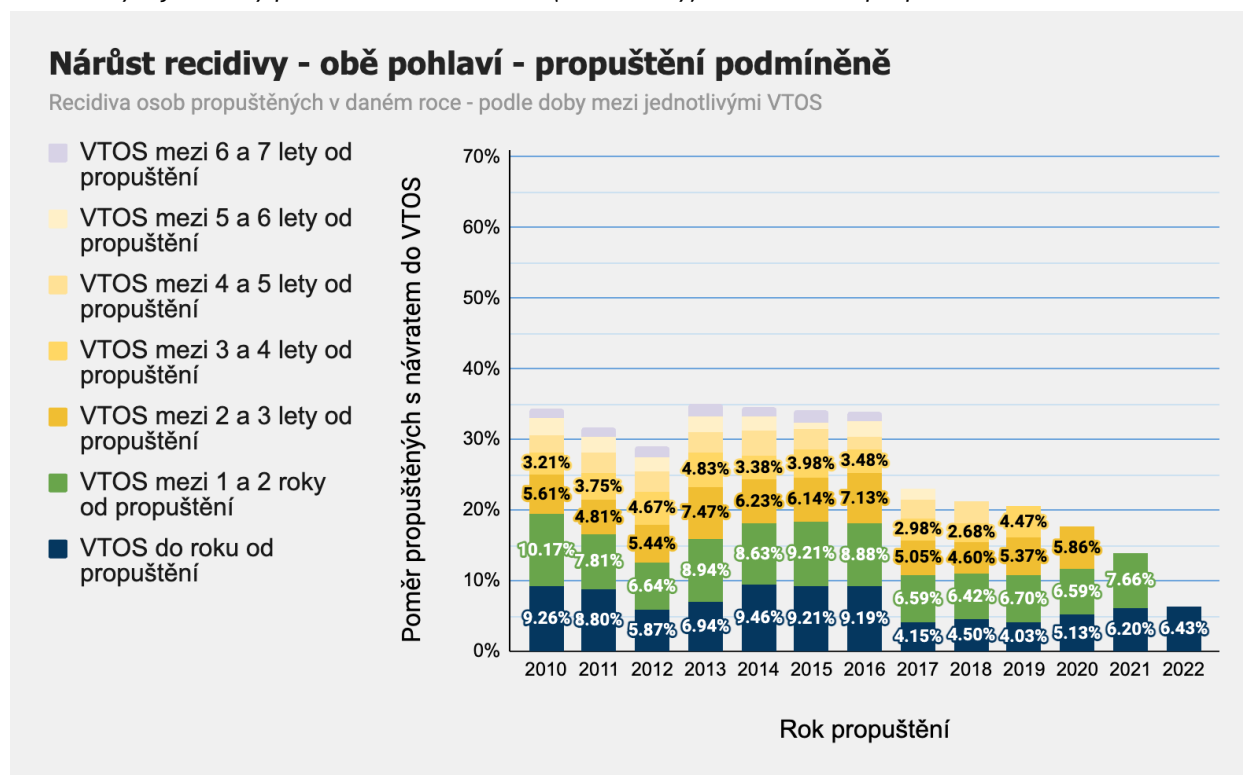
- Nárůst v posledním roce, tj. propuštění v roce 2022, zohledňující data i za celý rok 2023 je silně znepokojivý.
- Ve sledovaném období recidiva celkově spíše klesá.
- Zatímco recidiva po jednom roce klesá většinu období, pro recidivu po dvou až čtyřech letech se na samém konci období projevuje citelný nárůst recidivy propuštěných s dohledem, což naznačuje nové komplikace pro ty na svobodě déle než rok v letech 2021 a 2022.

Tabulka 11 Vývoj recidivy po 1 až 7 letech v čase (muži i ženy) - Podmíněné propuštění s dohledem

Podíl propuštěných s návratem do VTOS

	v 1. roce	ve 2. roce	ve 3. roce	ve 4. roce	v 5. roce	v 6. roce	v 7. roce
2010	9.19%	12.52%	8.37%	4.88%	3.90%	1.87%	1.95%
2011	9.42%	8.22%	6.50%	5.83%	4.53%	1.72%	1.62%
2012	7.45%	9.51%	7.31%	5.89%	4.90%	2.63%	1.70%
2013	8.75%	10.21%	10.39%	5.65%	3.56%	2.01%	1.64%
2014	8.49%	9.63%	8.59%	5.48%	4.66%	2.80%	1.45%
2015	7.57%	7.45%	8.34%	3.83%	3.18%	2.42%	1.86%
2016	6.01%	9.98%	8.13%	4.41%	2.65%	1.59%	2.21%
2017	4.95%	9.22%	6.28%	4.84%	2.99%	2.37%	-
2018	5.14%	8.20%	7.17%	6.41%	3.12%	-	-
2019	5.42%	8.87%	7.89%	5.21%	-	-	-
2020	4.82%	11.01%	9.13%	-	-	-	-
2021	5.20%	11.22%	-	-	-	-	-
2022	6.80%	-	-	-	-	-	-

Graf 12 Vývoj recidivy po 1 až 7 letech v čase (muži i ženy) - Podmíněné propuštění



Graf mimo jiné ukazuje:

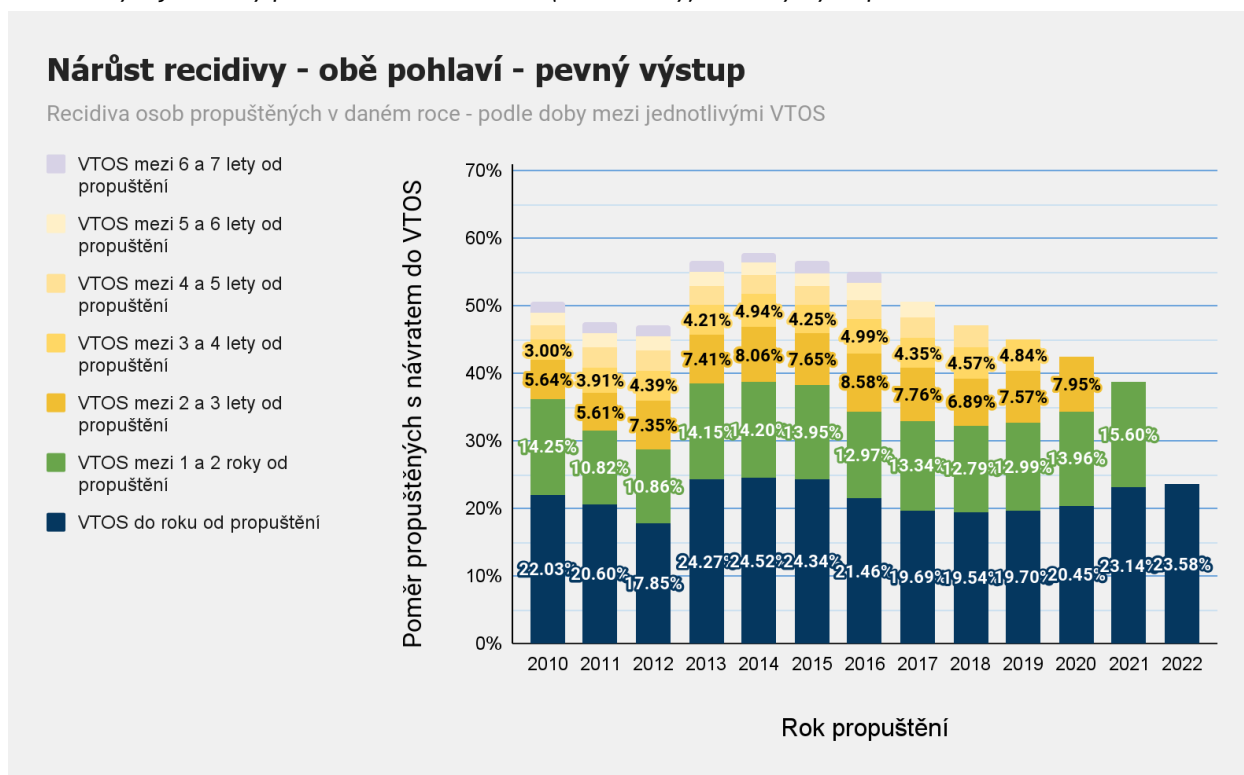
- V roce 2017 se propadla recidiva podmíněně propuštěných. Data jsou opět čistě popisná, takže sama o sobě nenabízejí jasnou interpretaci pozorovaného jevu, nicméně po konzultaci s odborníky z IKSP se jako důvod nabízí reforma systému stupňů vazby z této doby, kvůli níž se skokově zpřísnilo, kdo může dostat podmíněné propuštění. Toto vysvětlení je o to silnější, že u jiných typů propuštění, zejména s pevným výstupem, v daném roce žádnou vybočující změnu nepozorujeme.



Tabulka 12 Vývoj recidivy po 1 až 7 letech v čase (muži i ženy) - Podmíněné propuštění

	Podíl propuštěných s návratem do VTOS						
	v 1. roce	ve 2. roce	ve 3. roce	ve 4. roce	v 5. roce	v 6. roce	v 7. roce
2010	9.26%	10.17%	5.61%	3.21%	2.43%	2.33%	1.35%
2011	8.80%	7.81%	4.81%	3.75%	2.97%	2.15%	1.50%
2012	5.87%	6.64%	5.44%	4.67%	2.76%	2.06%	1.69%
2013	6.94%	8.94%	7.47%	4.83%	2.88%	2.12%	1.88%
2014	9.46%	8.63%	6.23%	3.38%	3.46%	2.02%	1.43%
2015	9.21%	9.21%	6.14%	3.98%	2.86%	1.05%	1.60%
2016	9.19%	8.88%	7.13%	3.48%	1.67%	2.30%	1.26%
2017	4.15%	6.59%	5.05%	2.98%	2.71%	1.44%	-
2018	4.50%	6.42%	4.60%	2.68%	2.97%	-	-
2019	4.03%	6.70%	5.37%	4.47%	-	-	-
2020	5.13%	6.59%	5.86%	-	-	-	-
2021	6.20%	7.66%	-	-	-	-	-
2022	6.43%	-	-	-	-	-	-

Graf 13 Vývoj recidivy po 1 až 7 letech v čase (muži i ženy) - Pevný výstup



Graf mimo jiné ukazuje:

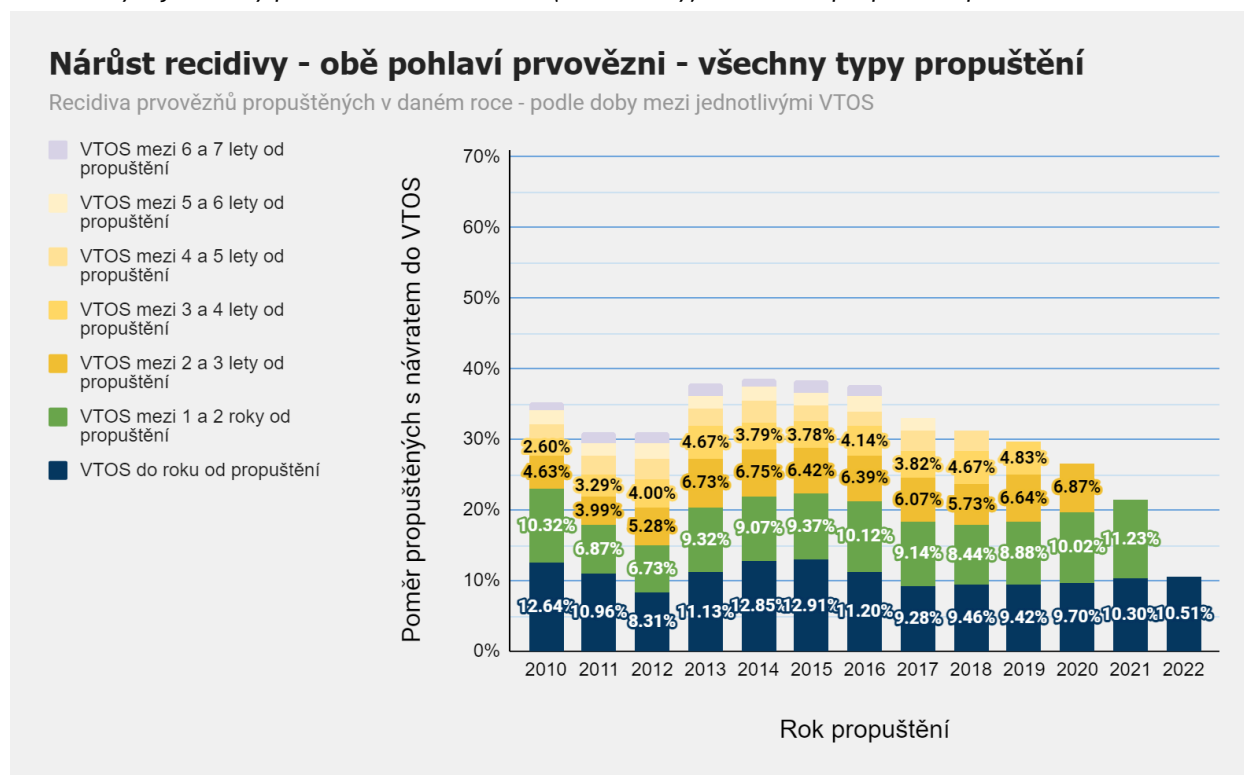
- Nárůst recidivy v závěru období je výrazný zejména u čerstvě propuštěných (recidiva po jednom a dvou letech).

Tabulka 13 Vývoj recidivy po 1 až 7 letech v čase (muži i ženy) - Pevný výstup

	Podíl propuštěných s návratem do VTOS						
	v 1. roce	ve 2. roce	ve 3. roce	ve 4. roce	v 5. roce	v 6. roce	v 7. roce
2010	22.03%	14.25%	5.64%	3.00%	2.27%	1.84%	1.57%
2011	20.60%	10.82%	5.61%	3.91%	2.86%	2.07%	1.77%
2012	17.85%	10.86%	7.35%	4.39%	3.01%	2.09%	1.65%
2013	24.27%	14.15%	7.41%	4.21%	2.99%	2.01%	1.69%
2014	24.52%	14.20%	8.06%	4.94%	2.92%	1.78%	1.33%
2015	24.34%	13.95%	7.65%	4.25%	2.68%	1.88%	1.87%
2016	21.46%	12.97%	8.58%	4.99%	2.78%	2.55%	1.76%
2017	19.69%	13.34%	7.76%	4.35%	3.07%	2.31%	-
2018	19.54%	12.79%	6.89%	4.57%	3.26%	-	-
2019	19.70%	12.99%	7.57%	4.84%	-	-	-
2020	20.45%	13.96%	7.95%	-	-	-	-
2021	23.14%	15.60%	-	-	-	-	-
2022	23.58%	-	-	-	-	-	-



Graf 14 Vývoj recidivy po 1 až 7 letech v čase (muži i ženy) - Všechna propuštění prvovězňeni

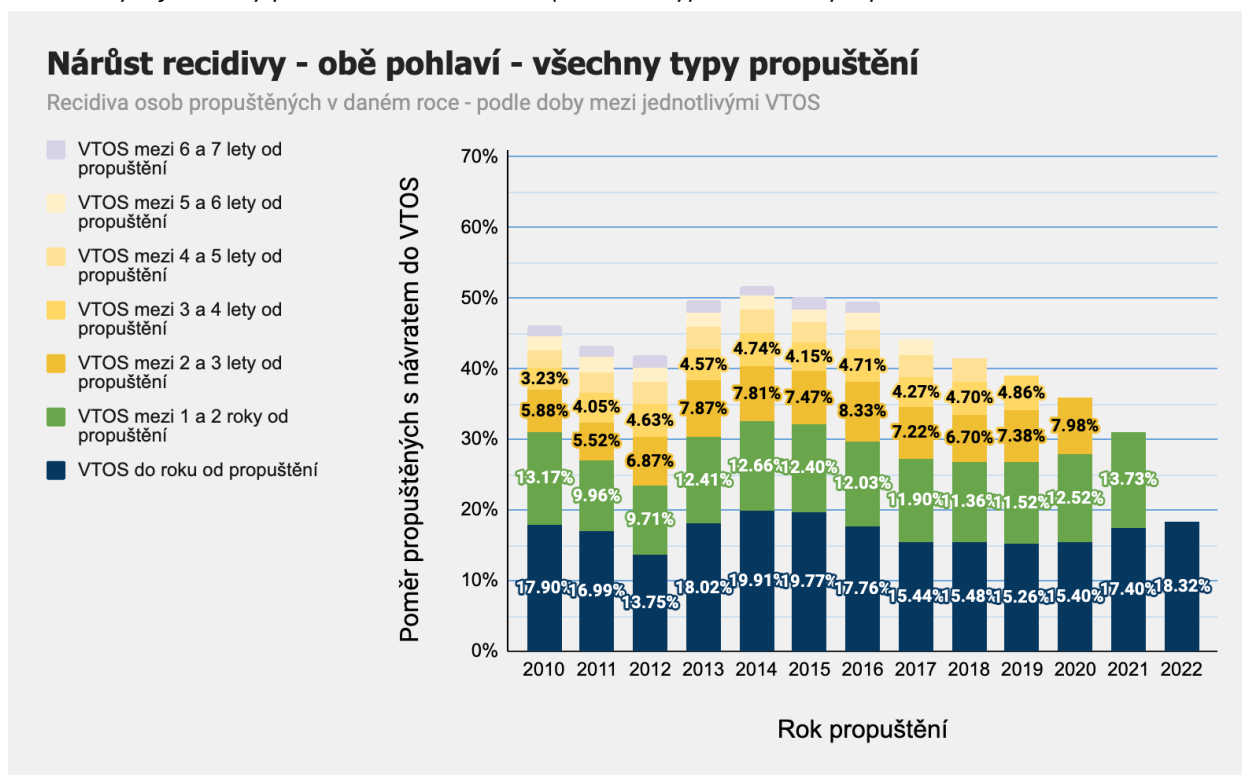


Tabulka 14 Vývoj recidivy po 1 až 7 letech v čase (muži i ženy) - Všechna propuštění prvověznění

	Podíl propuštěných s návratem do VTOS						
	v 1. roce	ve 2. roce	ve 3. roce	ve 4. roce	v 5. roce	v 6. roce	v 7. roce
2010	12.64%	10.32%	4.63%	2.60%	1.96%	2.04%	1.17%
2011	10.96%	6.87%	3.99%	3.29%	2.51%	1.86%	1.62%
2012	8.31%	6.73%	5.28%	4.00%	2.98%	2.18%	1.57%
2013	11.13%	9.32%	6.73%	4.67%	2.59%	1.74%	1.66%
2014	12.85%	9.07%	6.75%	3.79%	3.00%	1.98%	1.22%
2015	12.91%	9.37%	6.42%	3.78%	2.33%	1.73%	1.85%
2016	11.20%	10.12%	6.39%	4.14%	2.17%	2.05%	1.53%
2017	9.28%	9.14%	6.07%	3.82%	3.01%	1.72%	-
2018	9.46%	8.44%	5.73%	4.67%	2.88%	-	-
2019	9.42%	8.88%	6.64%	4.83%	-	-	-
2020	9.70%	10.02%	6.87%	-	-	-	-
2021	10.30%	11.23%	-	-	-	-	-
2022	10.51%	-	-	-	-	-	-



Graf 15 Vývoj recidivy po 1 až 7 letech v čase (muži i ženy) - Všechna propuštění



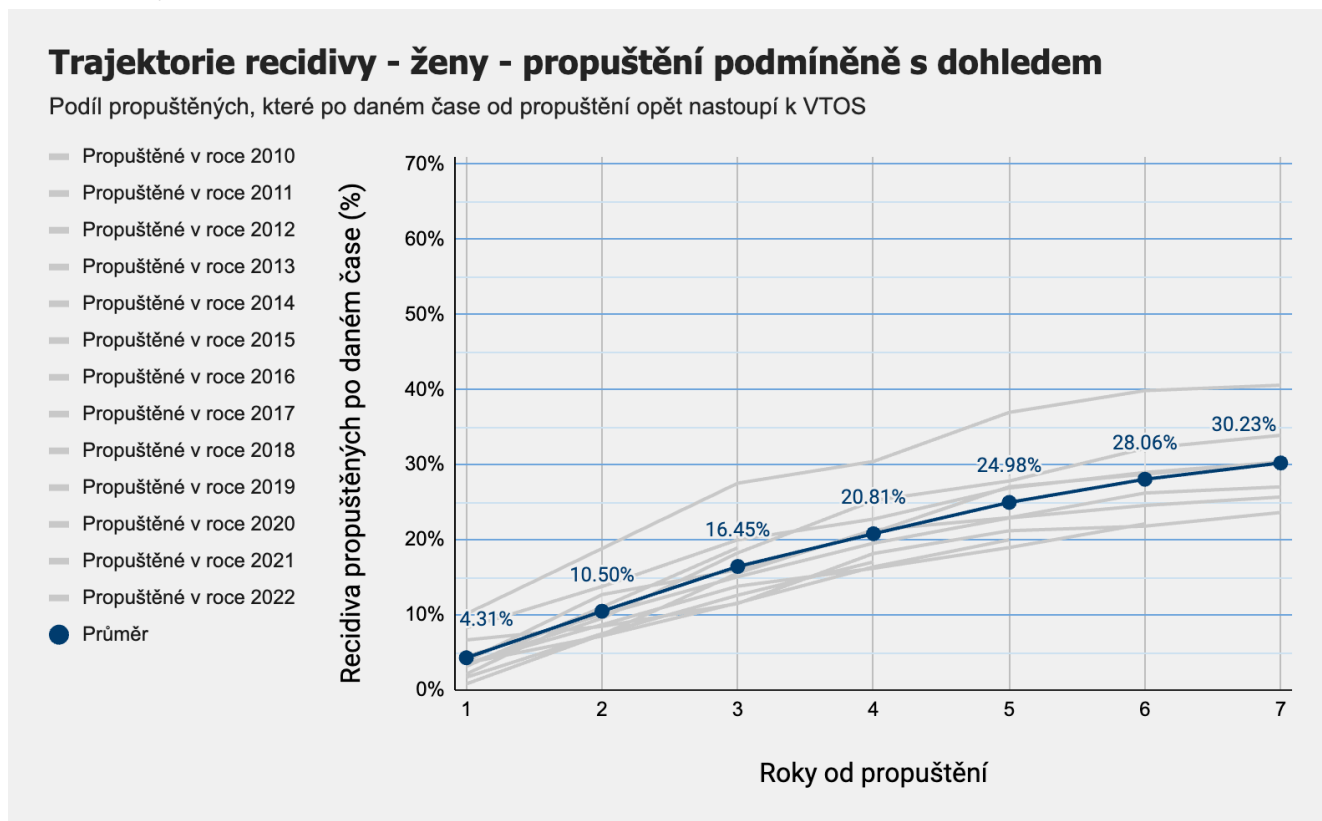
Tabulka 15 Vývoj recidivy po 1 až 7 letech v čase (muži i ženy) - Všechna propuštění

	Podíl propuštěných s návratem do VTOS						
	v 1. roce	ve 2. roce	ve 3. roce	ve 4. roce	v 5. roce	v 6. roce	v 7. roce
2010	17.90%	13.17%	5.88%	3.23%	2.46%	1.95%	1.56%
2011	16.99%	9.96%	5.52%	4.05%	3.03%	2.06%	1.71%
2012	13.75%	9.71%	6.87%	4.63%	3.15%	2.14%	1.68%
2013	18.02%	12.41%	7.87%	4.57%	3.05%	2.04%	1.73%
2014	19.91%	12.66%	7.81%	4.74%	3.24%	1.93%	1.37%
2015	19.77%	12.40%	7.47%	4.15%	2.78%	1.79%	1.82%
2016	17.76%	12.03%	8.33%	4.71%	2.61%	2.40%	1.74%
2017	15.44%	11.90%	7.22%	4.27%	3.02%	2.23%	-
2018	15.48%	11.36%	6.70%	4.70%	3.21%	-	-
2019	15.26%	11.52%	7.38%	4.86%	-	-	-
2020	15.40%	12.52%	7.98%	-	-	-	-
2021	17.40%	13.73%	-	-	-	-	-
2022	18.32%	-	-	-	-	-	-



Celkový vývoj recidivy u žen

Graf 16 Vývoj recidivy u žen - Podmíněné propuštění s dohledem

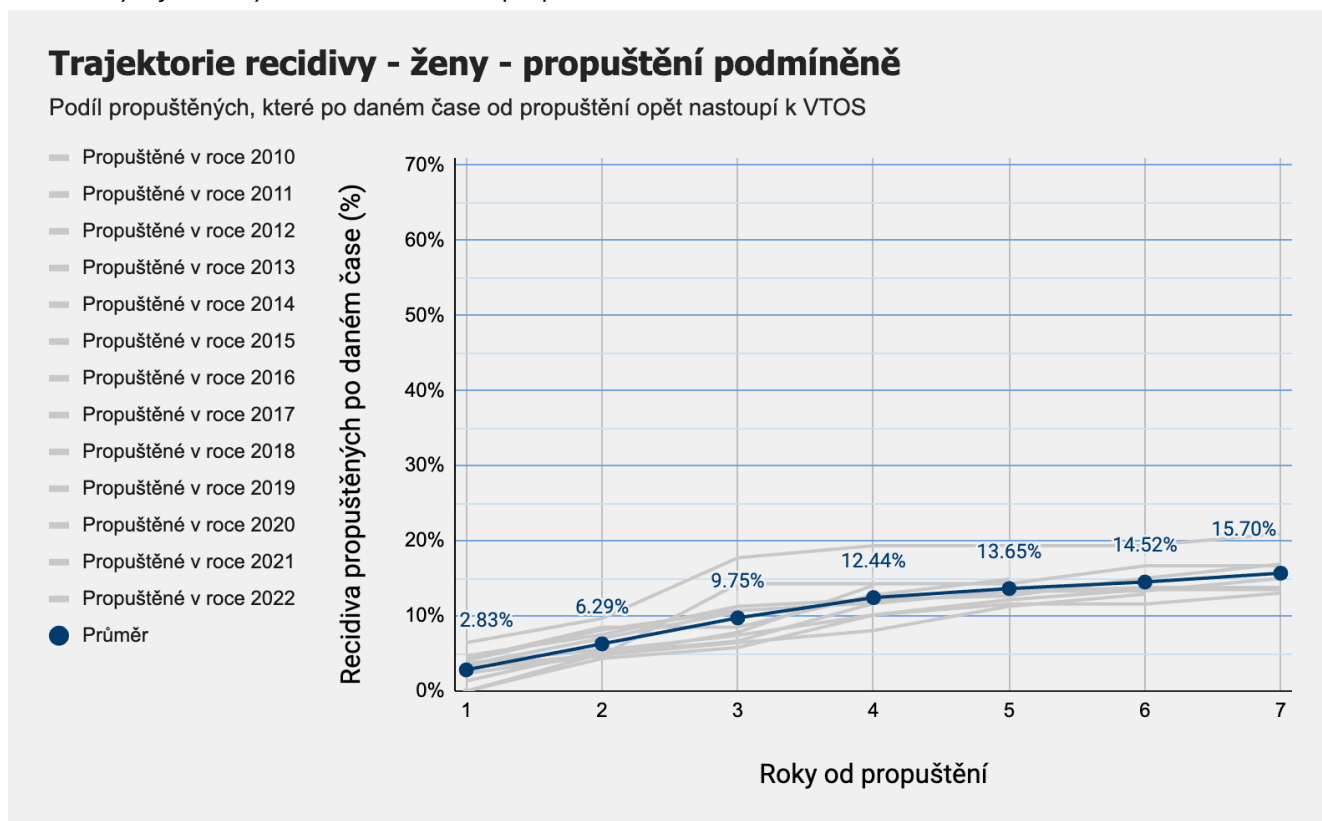


Tabulka 16 Vývoj recidivy u žen - Podmíněné propuštění s dohledem

Kumulativní podíl propuštěných s návratem do VTOS

	<i>do 1 roku</i>	<i>do 2 let</i>	<i>do 3 let</i>	<i>do 4 let</i>	<i>do 5 let</i>	<i>do 6 let</i>	<i>do 7 let</i>
Průměr	4.31%	10.50%	16.45%	20.81%	24.98%	28.06%	30.23%
2010	10.14%	18.84%	27.54%	30.43%	36.96%	39.86%	40.58%
2011	6.67%	8.48%	11.52%	18.18%	21.21%	21.82%	23.64%
2012	3.87%	12.71%	16.02%	20.99%	27.07%	28.73%	30.39%
2013	0.82%	7.38%	15.57%	21.31%	22.95%	26.23%	27.05%
2014	3.48%	9.57%	18.26%	25.22%	27.83%	32.17%	33.91%
2015	8.28%	13.79%	20.00%	22.76%	26.90%	28.97%	30.34%
2016	4.47%	10.06%	15.08%	19.55%	22.91%	24.58%	25.70%
2017	3.56%	8.70%	13.83%	16.21%	18.97%	22.13%	-
2018	3.60%	7.20%	11.60%	16.40%	20.00%	-	-
2019	1.71%	7.51%	12.63%	17.06%	-	-	-
2020	3.16%	11.05%	18.95%	-	-	-	-
2021	2.13%	10.67%	-	-	-	-	-
2022	4.08%	-	-	-	-	-	-

Graf 17 Vývoj recidivy u žen - Podmíněné propuštění

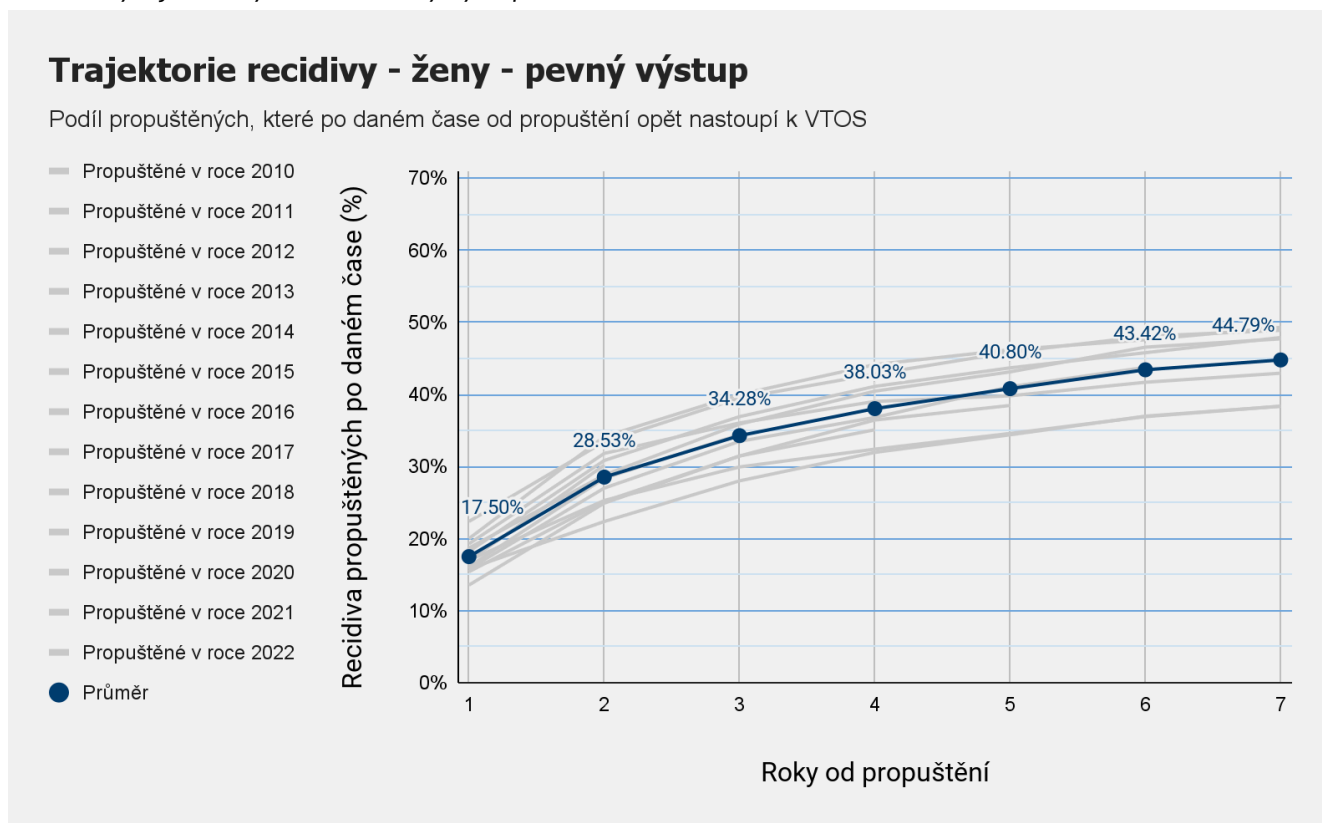


Tabulka 17 Vývoj recidivy u žen - Podmíněné propuštění

Kumulativní podíl propuštěných s návratem do VTOS

	<i>do 1 roku</i>	<i>do 2 let</i>	<i>do 3 let</i>	<i>do 4 let</i>	<i>do 5 let</i>	<i>do 6 let</i>	<i>do 7 let</i>
Průměr	2.83%	6.29%	9.75%	12.44%	13.65%	14.52%	15.70%
2010	4.08%	8.16%	10.71%	11.73%	13.27%	13.78%	13.78%
2011	1.35%	5.41%	7.43%	10.14%	12.16%	13.51%	13.51%
2012	4.69%	7.51%	11.27%	12.21%	12.68%	15.02%	16.90%
2013	0.00%	4.35%	5.80%	10.14%	11.59%	11.59%	13.04%
2014	6.45%	9.68%	17.74%	19.35%	19.35%	19.35%	20.97%
2015	0.00%	5.00%	6.67%	11.67%	13.33%	13.33%	15.00%
2016	2.38%	4.76%	14.29%	14.29%	14.29%	16.67%	16.67%
2017	3.23%	4.84%	6.45%	8.06%	11.29%	12.90%	-
2018	4.26%	8.51%	8.51%	12.77%	14.89%	-	-
2019	3.12%	4.69%	7.81%	14.06%	-	-	-
2020	3.51%	7.02%	10.53%	-	-	-	-
2021	3.70%	5.56%	-	-	-	-	-
2022	0.00%	-	-	-	-	-	-

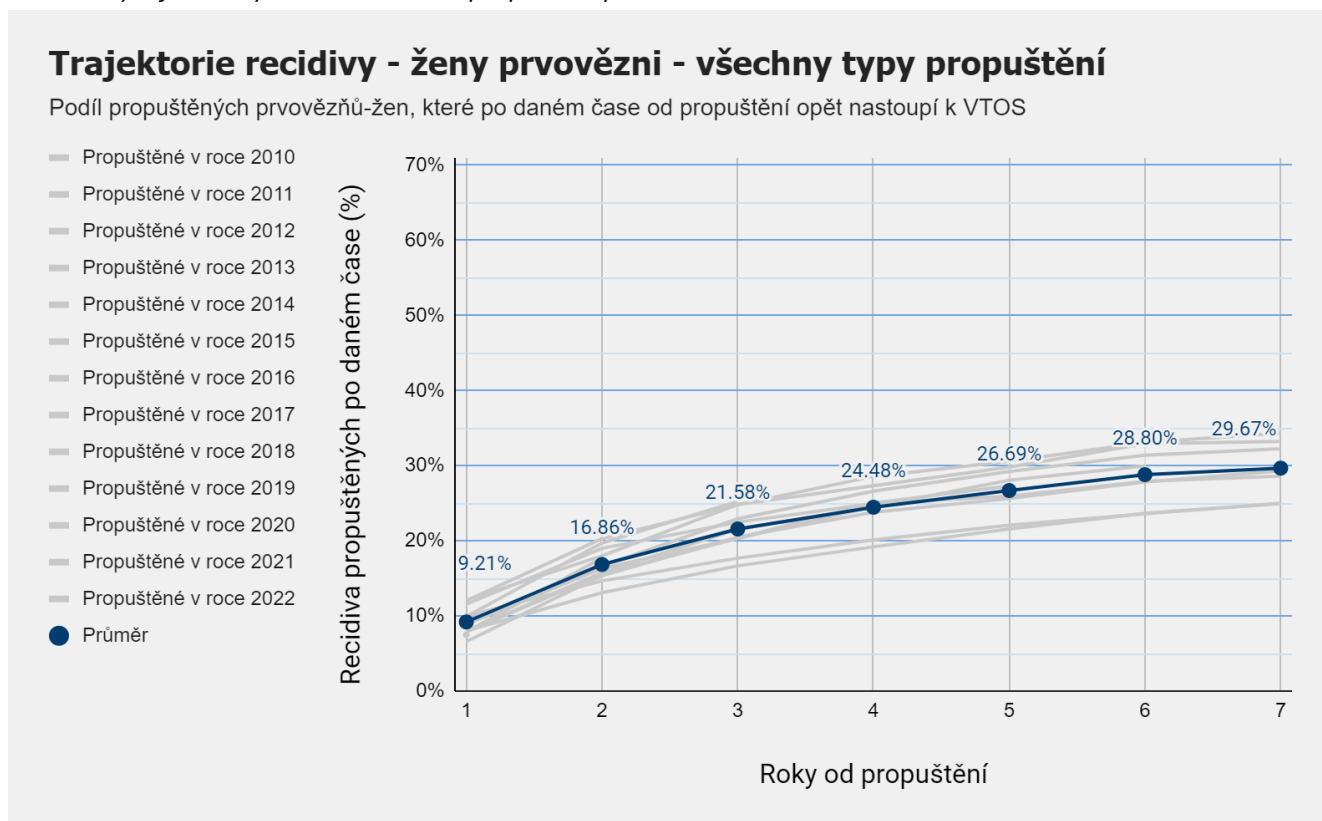
Graf 18 Vývoj recidivy u žen - Pevný výstup



Tabulka 18 Vývoj recidivy u žen - Pevný výstup

	Kumulativní podíl propuštěných s návratem do VTOS						
	do 1 roku	do 2 let	do 3 let	do 4 let	do 5 let	do 6 let	do 7 let
Průměr	17.50%	28.53%	34.28%	38.03%	40.80%	43.42%	44.79%
2010	19.28%	31.82%	36.05%	39.03%	39.81%	41.69%	42.95%
2011	17.01%	25.29%	29.94%	32.41%	34.59%	36.92%	38.37%
2012	15.83%	22.37%	28.01%	31.96%	34.40%	36.99%	38.36%
2013	20.00%	34.14%	40.00%	44.14%	46.21%	47.59%	49.31%
2014	22.38%	33.43%	39.50%	42.82%	45.86%	48.07%	48.90%
2015	18.22%	30.84%	36.92%	41.12%	43.69%	45.79%	47.90%
2016	18.70%	28.82%	35.88%	40.46%	43.13%	46.56%	47.71%
2017	15.80%	27.01%	33.49%	36.81%	41.07%	43.76%	-
2018	13.55%	24.92%	31.46%	36.45%	38.47%	-	-
2019	15.40%	25.17%	31.46%	35.10%	-	-	-
2020	16.12%	28.37%	34.42%	-	-	-	-
2021	16.93%	30.19%	-	-	-	-	-
2022	18.26%	-	-	-	-	-	-

Graf 19 Vývoj recidivy u žen - Všechna propuštění prvovězňené

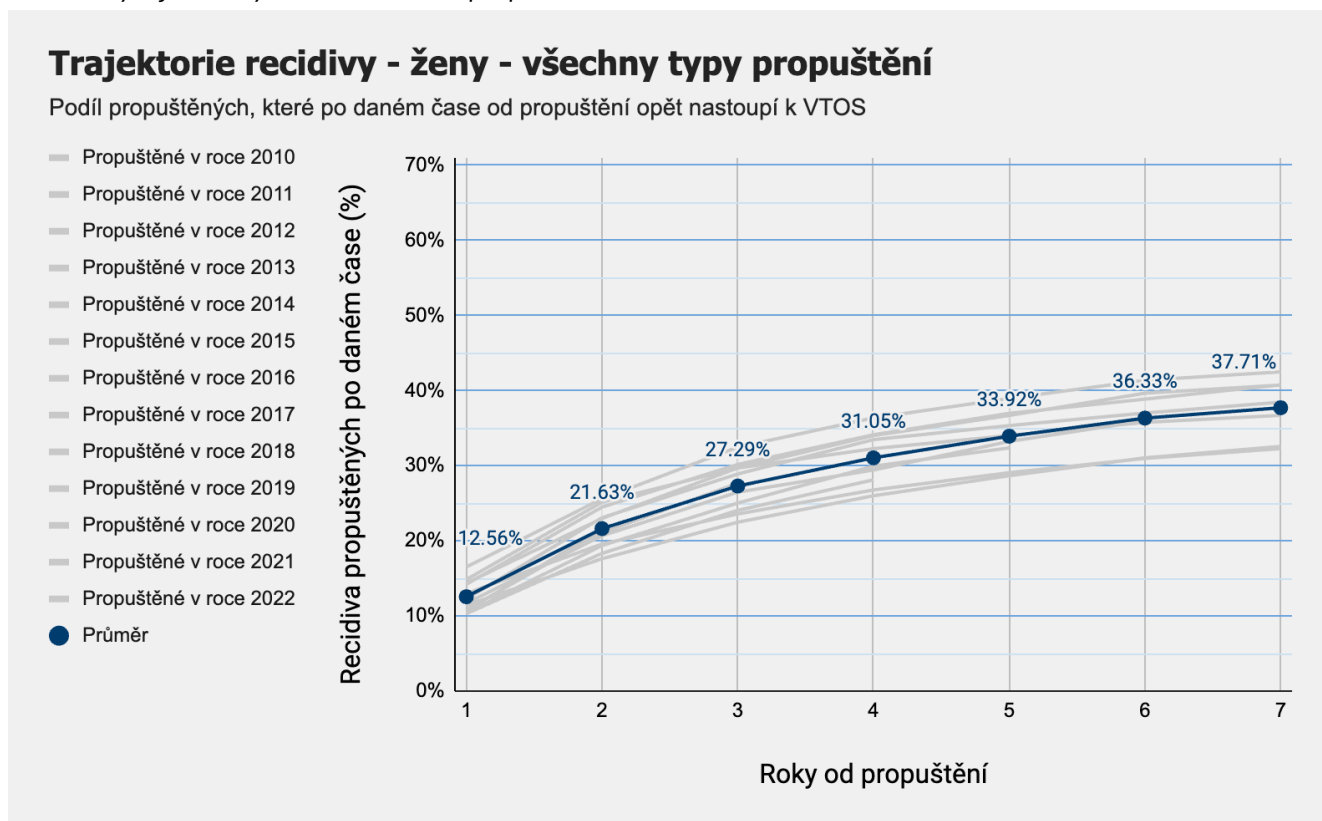


Tabulka 19 Vývoj recidivy u žen - Všechna propuštění prvovězněné

Kumulativní podíl propuštěných s návratem do VTOS

	<i>do 1 roku</i>	<i>do 2 let</i>	<i>do 3 let</i>	<i>do 4 let</i>	<i>do 5 let</i>	<i>do 6 let</i>	<i>do 7 let</i>
Průměr	9.21%	16.86%	21.58%	24.48%	26.69%	28.80%	29.67%
2010	11.57%	19.01%	22.48%	24.96%	25.95%	27.93%	28.60%
2011	9.98%	14.67%	17.70%	20.12%	22.09%	23.60%	24.96%
2012	8.04%	13.10%	16.67%	19.20%	21.58%	23.66%	25.00%
2013	6.59%	15.38%	20.51%	23.81%	25.64%	27.84%	29.30%
2014	12.11%	18.01%	24.84%	27.33%	29.81%	32.92%	33.23%
2015	12.03%	20.30%	24.81%	28.57%	30.58%	33.08%	34.34%
2016	9.31%	16.67%	22.94%	26.62%	29.22%	31.39%	32.25%
2017	7.97%	15.79%	21.53%	24.56%	28.07%	29.98%	-
2018	8.89%	16.32%	20.36%	25.04%	27.30%	-	-
2019	7.87%	15.59%	20.31%	24.57%	-	-	-
2020	9.93%	19.71%	25.26%	-	-	-	-
2021	7.89%	17.71%	-	-	-	-	-
2022	7.51%	-	-	-	-	-	-

Graf 20 Vývoj recidivy u žen - Všechna propuštění



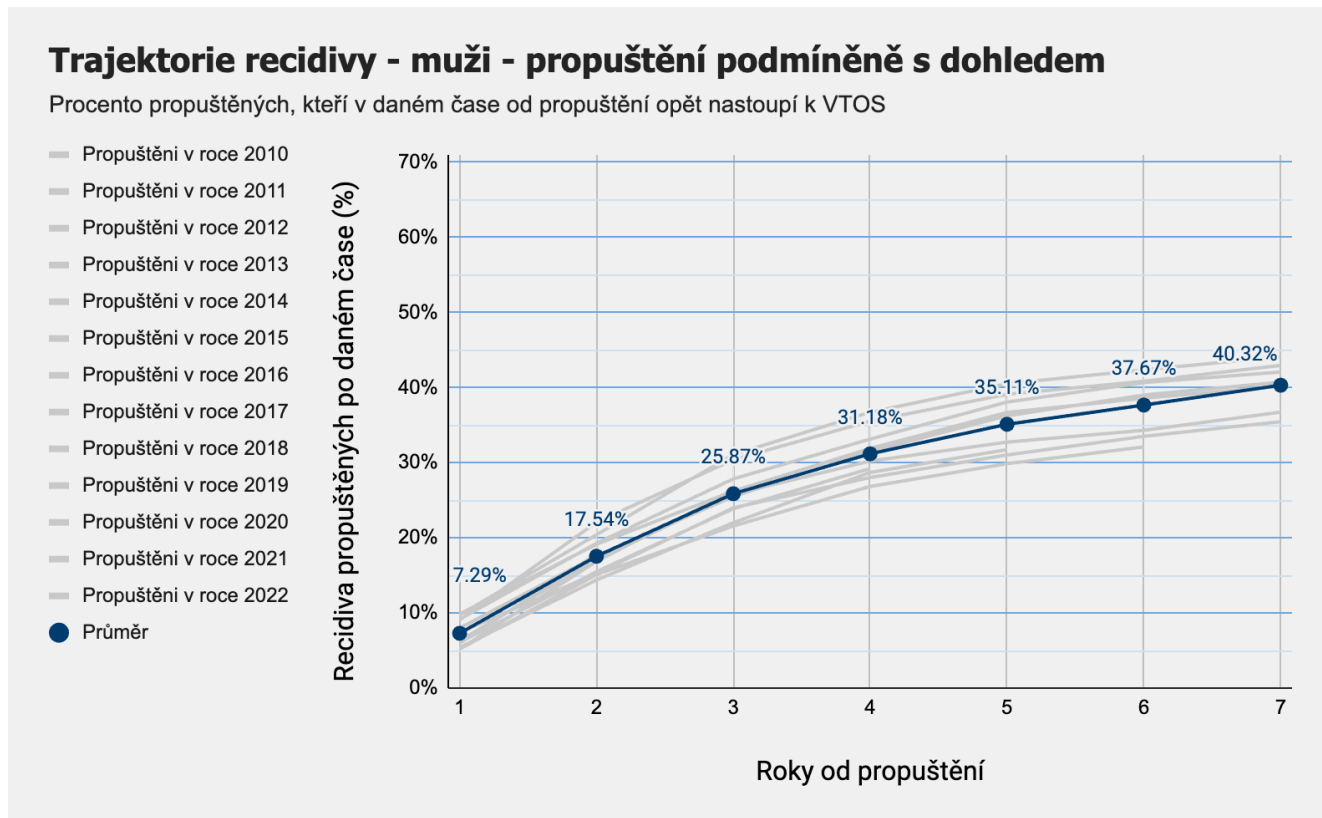
Tabulka 20 Vývoj recidivy u žen - Všechna propuštění

Kumulativní podíl propuštěných s návratem do VTOS

	<i>do 1 roku</i>	<i>do 2 let</i>	<i>do 3 let</i>	<i>do 4 let</i>	<i>do 5 let</i>	<i>do 6 let</i>	<i>do 7 let</i>
Průměr	12.56%	21.63%	27.29%	31.05%	33.92%	36.33%	37.71%
2010	14.85%	25.15%	29.69%	32.27%	34.02%	35.77%	36.70%
2011	12.99%	19.58%	23.58%	26.77%	29.07%	30.97%	32.27%
2012	11.43%	17.62%	22.48%	26.00%	28.67%	31.05%	32.57%
2013	12.27%	23.08%	28.90%	33.47%	35.34%	37.01%	38.46%
2014	16.51%	25.60%	32.47%	36.36%	38.96%	41.37%	42.49%
2015	14.22%	24.49%	30.17%	34.12%	36.97%	38.86%	40.76%
2016	14.38%	22.98%	29.70%	34.01%	36.69%	39.65%	40.73%
2017	11.71%	20.68%	26.48%	29.43%	33.23%	35.97%	-
2018	10.44%	19.38%	25.03%	29.93%	32.37%	-	-
2019	10.31%	18.33%	24.06%	28.12%	-	-	-
2020	10.82%	21.09%	27.66%	-	-	-	-
2021	10.68%	21.56%	-	-	-	-	-
2022	12.63%	-	-	-	-	-	-

Celkový vývoj recidivy u mužů

Graf 21 Vývoj recidivy u mužů - Podmíněné propuštění s dohledem

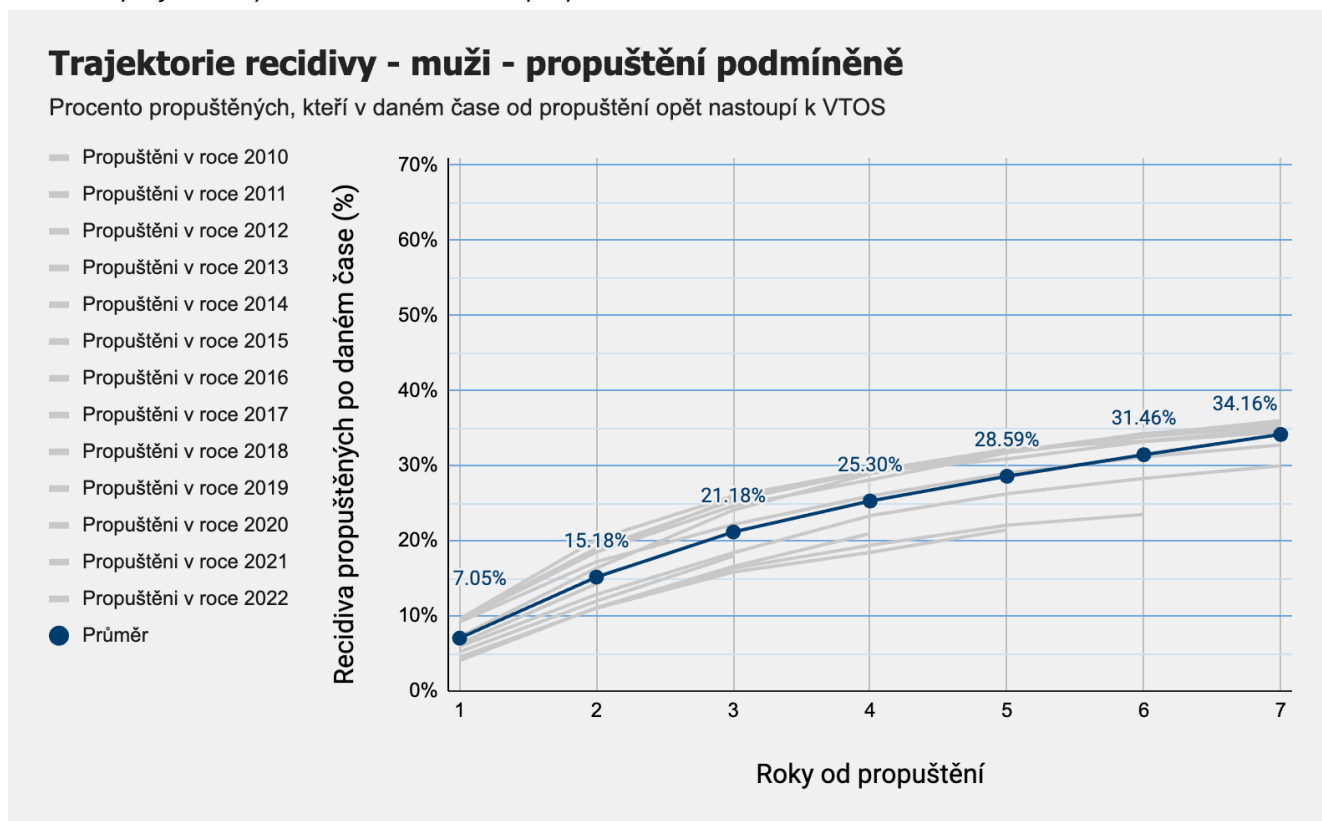


Tabulka 21 Vývoj recidivy u mužů - Podmíněné propuštění s dohledem

Kumulativní podíl propuštěných s návratem do VTOS

	<i>do 1 roku</i>	<i>do 2 let</i>	<i>do 3 let</i>	<i>do 4 let</i>	<i>do 5 let</i>	<i>do 6 let</i>	<i>do 7 let</i>
Průměr	7.29%	17.54%	25.87%	31.18%	35.11%	37.67%	40.32%
2010	9.07%	22.07%	30.40%	35.53%	39.10%	40.84%	42.95%
2011	9.87%	19.14%	26.22%	31.90%	36.69%	38.58%	40.18%
2012	7.98%	17.59%	25.49%	31.51%	36.24%	39.01%	40.72%
2013	9.74%	20.41%	31.08%	36.72%	40.51%	42.36%	44.10%
2014	9.17%	19.27%	27.85%	33.14%	38.07%	40.66%	42.07%
2015	7.43%	15.25%	23.99%	28.03%	31.03%	33.51%	35.46%
2016	6.30%	17.10%	25.81%	30.22%	32.74%	34.31%	36.73%
2017	5.19%	15.10%	21.58%	26.84%	29.87%	32.10%	-
2018	5.40%	14.38%	22.01%	28.70%	31.74%	-	-
2019	6.08%	15.49%	23.88%	29.22%	-	-	-
2020	5.19%	16.87%	26.27%	-	-	-	-
2021	5.98%	17.86%	-	-	-	-	-
2022	7.43%	-	-	-	-	-	-

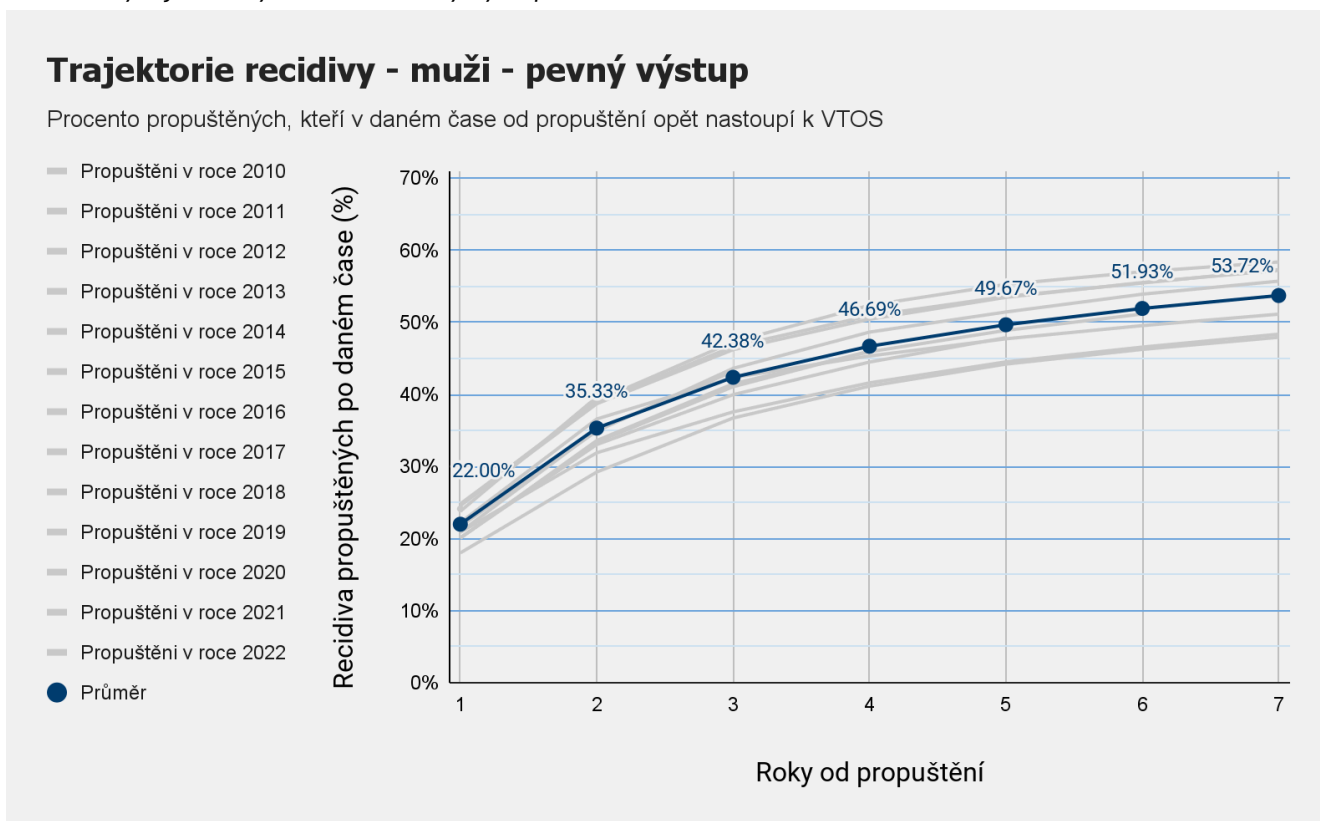
Graf 22 Vývoj recidivy u mužů - Podmíněné propuštění



Tabulka 22 Vývoj recidivy u mužů - Podmíněné propuštění

	Kumulativní podíl propuštěných s návratem do VTOS						
	do 1 roku	do 2 let	do 3 let	do 4 let	do 5 let	do 6 let	do 7 let
Průměr	7.05%	15.18%	21.18%	25.30%	28.59%	31.46%	34.16%
2010	9.60%	20.17%	25.98%	29.34%	31.82%	34.27%	35.72%
2011	9.20%	17.21%	22.16%	25.97%	28.99%	31.18%	32.76%
2012	5.95%	12.86%	18.41%	23.35%	26.27%	28.31%	29.99%
2013	7.23%	16.37%	24.10%	28.94%	31.88%	34.09%	35.99%
2014	9.61%	18.50%	24.65%	28.11%	31.73%	33.86%	35.28%
2015	9.61%	19.01%	25.35%	29.28%	32.19%	33.28%	34.89%
2016	9.43%	18.52%	25.57%	29.18%	30.90%	33.20%	34.51%
2017	4.21%	11.09%	16.35%	19.41%	22.08%	23.52%	-
2018	4.51%	11.03%	15.85%	18.46%	21.46%	-	-
2019	4.08%	11.10%	16.60%	20.97%	-	-	-
2020	5.22%	11.98%	17.97%	-	-	-	-
2021	6.33%	14.29%	-	-	-	-	-
2022	6.65%	-	-	-	-	-	-

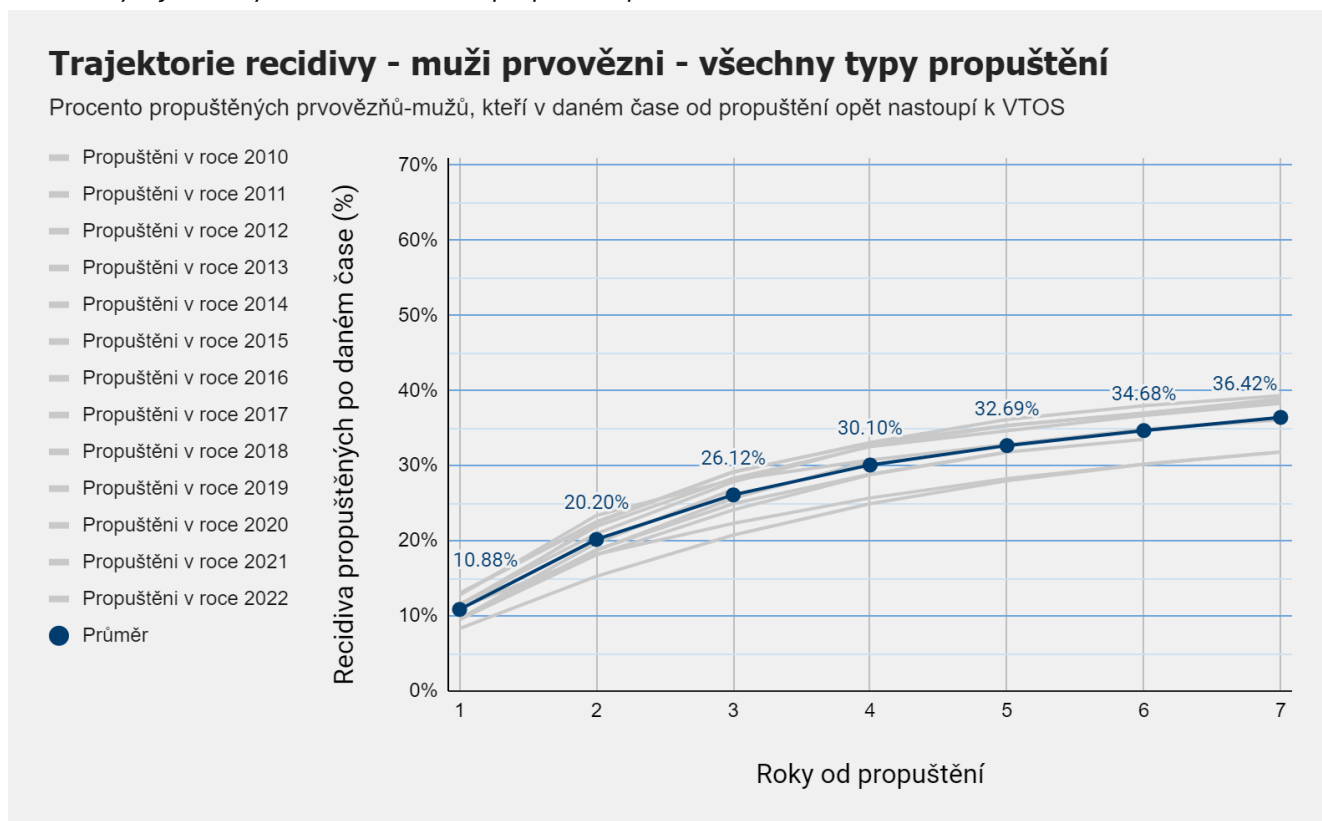
Graf 23 Vývoj recidivy u mužů - Pevný výstup



Tabulka 23 Vývoj recidivy u mužů - Pevný výstup

	Kumulativní podíl propuštěných s návratem do VTOS						
	do 1 roku	do 2 let	do 3 let	do 4 let	do 5 let	do 6 let	do 7 let
Průměr	22.00%	35.33%	42.38%	46.69%	49.67%	51.93%	53.72%
2010	22.22%	36.59%	42.34%	45.34%	47.72%	49.55%	51.14%
2011	20.88%	31.90%	37.58%	41.61%	44.52%	46.57%	48.36%
2012	18.01%	29.23%	36.73%	41.15%	44.21%	46.25%	47.93%
2013	24.55%	38.70%	46.21%	50.43%	53.47%	55.53%	57.22%
2014	24.67%	39.10%	47.30%	52.36%	55.27%	57.02%	58.38%
2015	24.82%	38.88%	46.66%	50.91%	53.60%	55.46%	57.32%
2016	21.70%	34.91%	43.62%	48.65%	51.44%	53.91%	55.72%
2017	20.06%	33.60%	41.48%	45.92%	48.89%	51.16%	-
2018	20.11%	33.04%	39.97%	44.49%	47.88%	-	-
2019	20.10%	33.39%	41.07%	46.02%	-	-	-
2020	20.91%	35.04%	43.20%	-	-	-	-
2021	23.79%	39.62%	-	-	-	-	-
2022	24.13%	-	-	-	-	-	-

Graf 24 Vývoj recidivy u mužů - Všechna propuštění prvovězňi

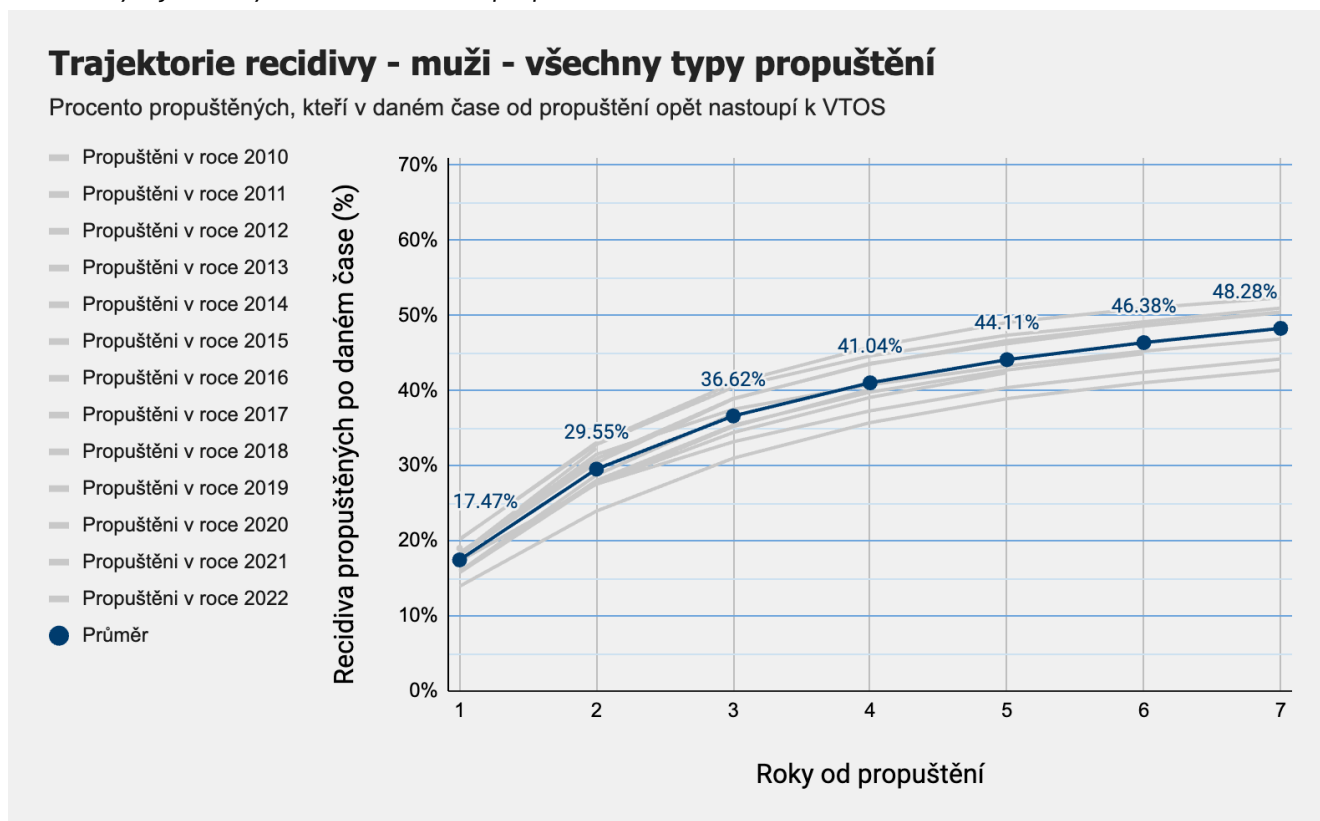


Tabulka 24 Vývoj recidivy u mužů - Všechna propuštění prvovězni

Kumulativní podíl propuštěných s návratem do VTOS

	<i>do 1 roku</i>	<i>do 2 let</i>	<i>do 3 let</i>	<i>do 4 let</i>	<i>do 5 let</i>	<i>do 6 let</i>	<i>do 7 let</i>
Průměr	10.88%	20.20%	26.12%	30.10%	32.69%	34.68%	36.42%
2010	12.76%	23.38%	28.14%	30.75%	32.82%	34.86%	36.09%
2011	11.08%	18.21%	22.32%	25.71%	28.29%	30.19%	31.85%
2012	8.34%	15.28%	20.77%	24.95%	28.01%	30.20%	31.80%
2013	11.58%	20.96%	27.85%	32.65%	35.32%	37.01%	38.70%
2014	12.95%	22.41%	29.15%	33.09%	36.15%	37.99%	39.33%
2015	13.03%	22.53%	29.21%	32.99%	35.36%	36.99%	38.91%
2016	11.45%	21.92%	28.32%	32.53%	34.64%	36.68%	38.29%
2017	9.48%	18.82%	24.94%	28.88%	31.81%	33.50%	-
2018	9.55%	18.14%	24.13%	28.80%	31.77%	-	-
2019	9.68%	18.74%	25.69%	30.62%	-	-	-
2020	9.66%	19.72%	26.84%	-	-	-	-
2021	10.79%	22.29%	-	-	-	-	-
2022	11.07%	-	-	-	-	-	-

Graf 25 Vývoj recidivy u mužů - Všechna propuštění

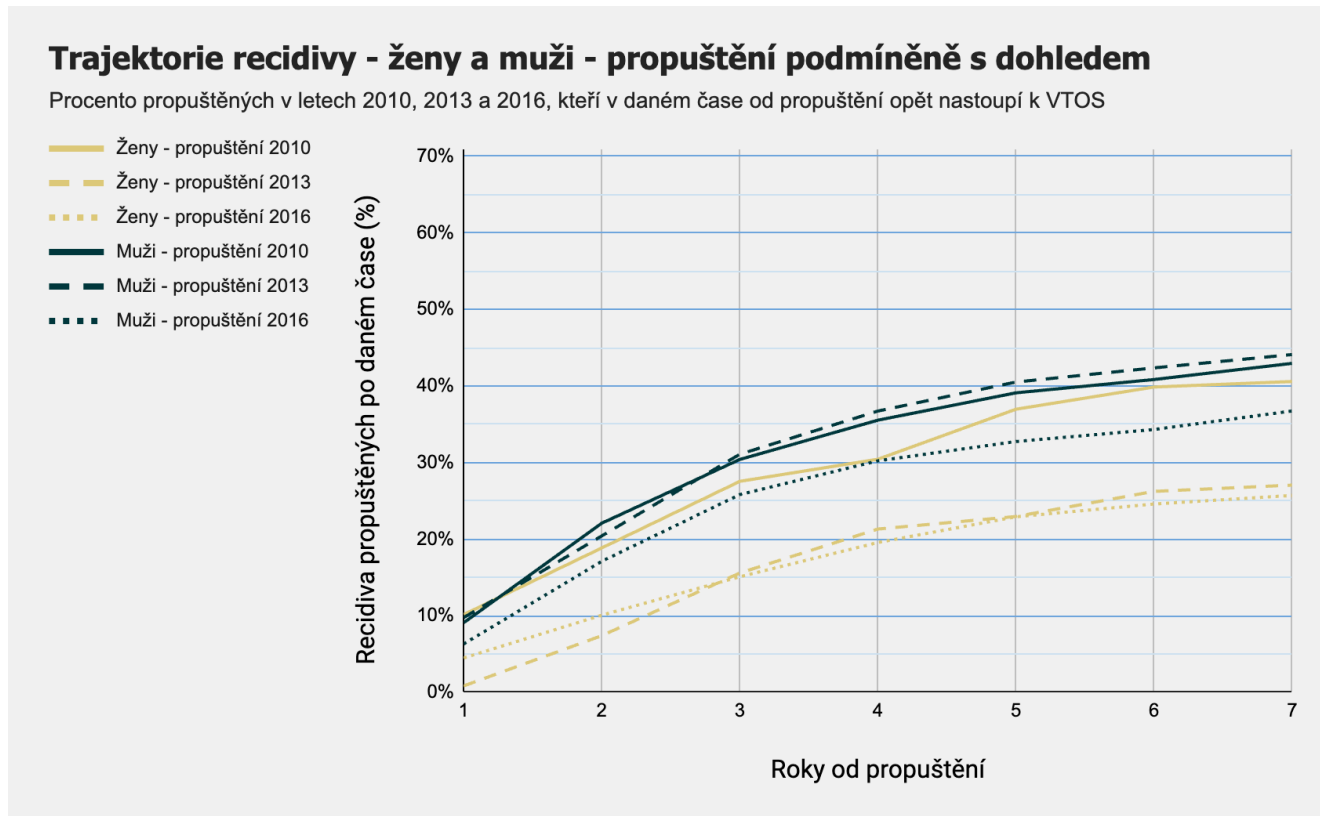


Tabulka 25 Vývoj recidivy u mužů - Všechna propuštění

	Kumulativní podíl propuštěných s návratem do VTOS						
	do 1 roku	do 2 let	do 3 let	do 4 let	do 5 let	do 6 let	do 7 let
Průměr	17.47%	29.55%	36.62%	41.04%	44.11%	46.38%	48.28%
2010	18.13%	31.51%	37.50%	40.77%	43.28%	45.25%	46.86%
2011	17.31%	27.54%	33.18%	37.30%	40.39%	42.46%	44.20%
2012	13.95%	23.96%	31.00%	35.73%	38.92%	41.04%	42.73%
2013	18.41%	30.93%	38.94%	43.51%	46.64%	48.71%	50.46%
2014	20.16%	33.09%	40.98%	45.78%	49.06%	50.96%	52.35%
2015	20.24%	32.81%	40.43%	44.61%	47.37%	49.16%	50.98%
2016	18.07%	30.40%	38.88%	43.63%	46.23%	48.58%	50.38%
2017	15.83%	28.02%	35.39%	39.79%	42.74%	44.91%	-
2018	16.00%	27.61%	34.42%	39.09%	42.38%	-	-
2019	15.77%	27.65%	35.21%	40.16%	-	-	-
2020	15.95%	28.75%	36.90%	-	-	-	-
2021	18.23%	32.32%	-	-	-	-	-
2022	19.00%	-	-	-	-	-	-

Přímé srovnání recidivy u žen a mužů

Graf 26 Přímé srovnání recidivy u žen a mužů - vybrané roky - Podmíněné propuštění s dohledem

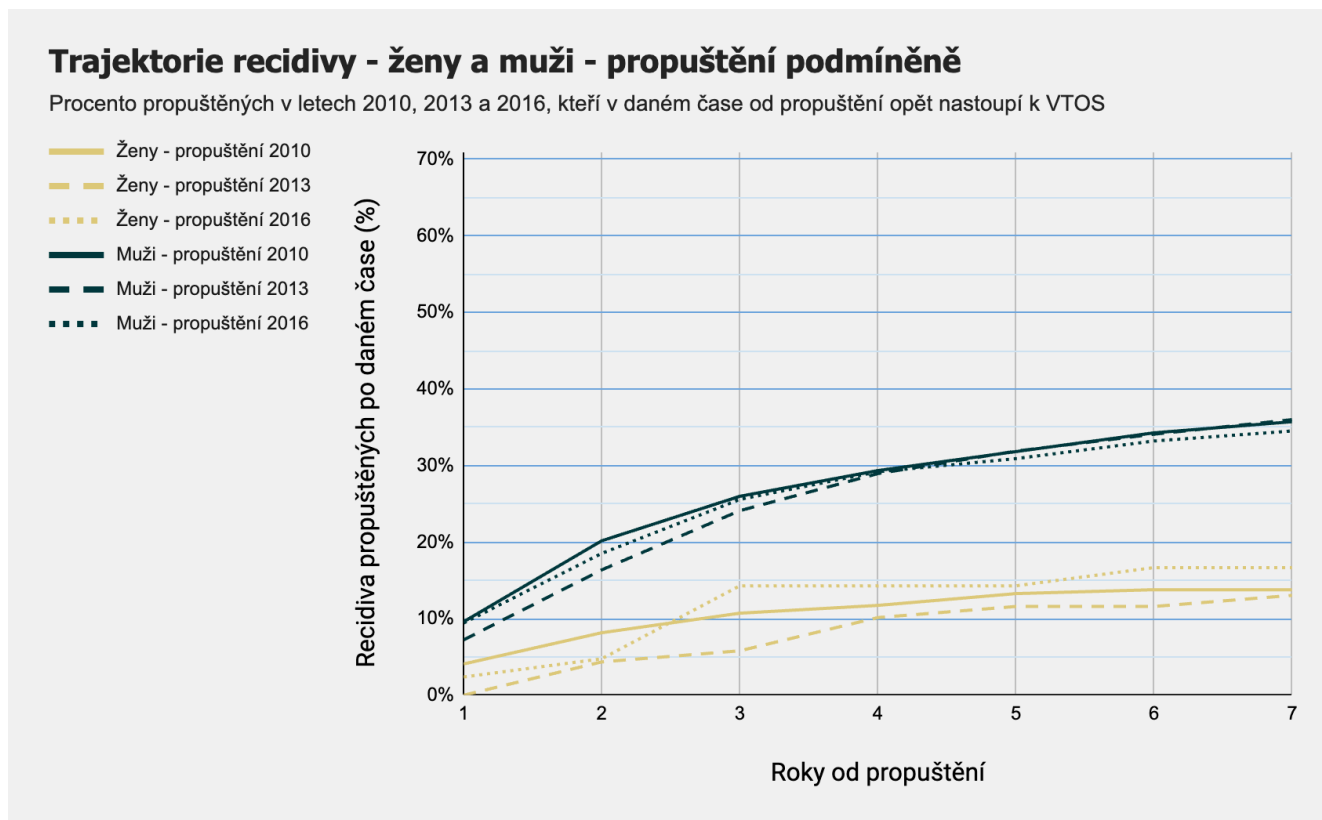


Tabulka 26 Přímé srovnání recidivy u žen a mužů - vybrané roky - Podmíněné propuštění s dohledem

Kumulativní podíl propuštěných s návratem do VTOS

		do 1 roku	do 2 let	do 3 let	do 4 let	do 5 let	do 6 let	do 7 let
Muži	2010	9.07%	22.07%	30.40%	35.53%	39.10%	40.84%	42.95%
	2013	9.74%	20.41%	31.08%	36.72%	40.51%	42.36%	44.10%
	2016	6.30%	17.10%	25.81%	30.22%	32.74%	34.31%	36.73%
Ženy	2010	10.14%	18.84%	27.54%	30.43%	36.96%	39.86%	40.58%
	2013	0.82%	7.38%	15.57%	21.31%	22.95%	26.23%	27.05%
	2016	4.47%	10.06%	15.08%	19.55%	22.91%	24.58%	25.70%

Graf 27 Přímé srovnání recidivy u žen a mužů - vybrané roky - Podmíněné propuštění

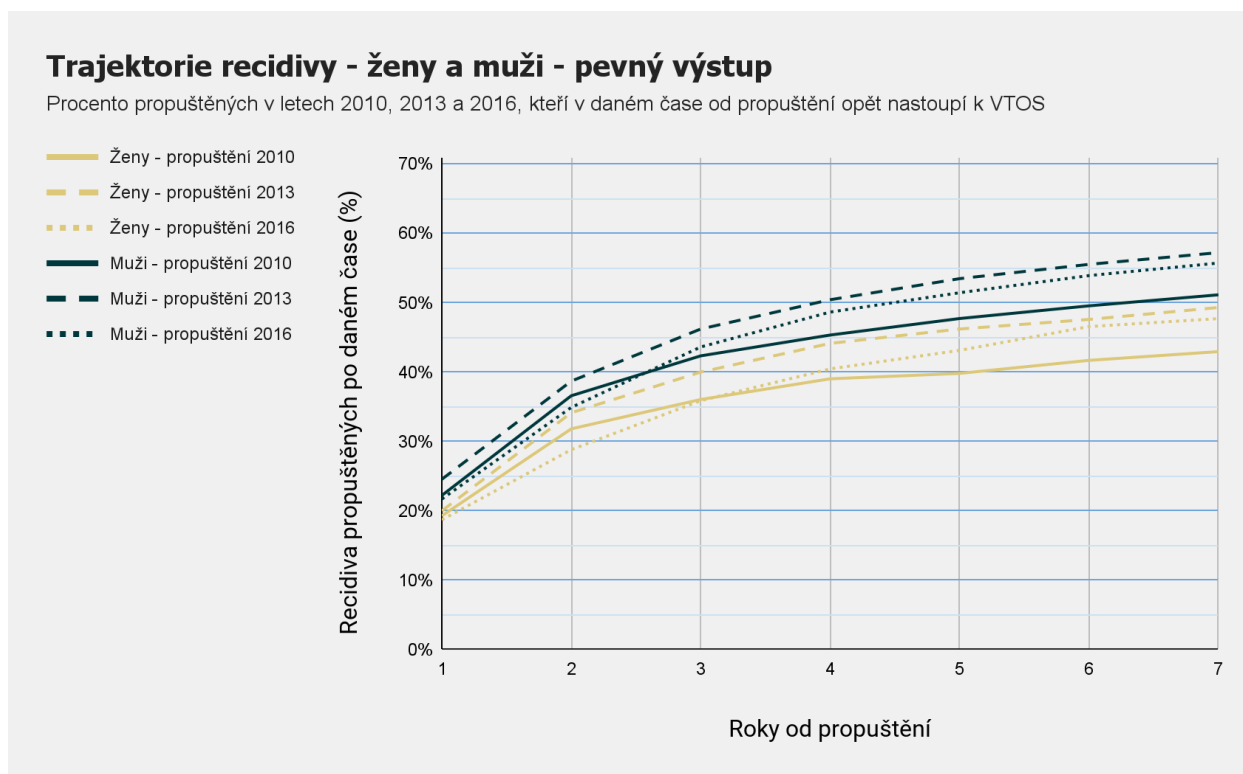


Tabulka 27 Přímé srovnání recidivy u žen a mužů - vybrané roky - Podmíněné propuštění

Kumulativní podíl propuštěných s návratem do VTOS

		do 1 roku	do 2 let	do 3 let	do 4 let	do 5 let	do 6 let	do 7 let
Muži	2010	9.60%	20.17%	25.98%	29.34%	31.82%	34.27%	35.72%
	2013	7.23%	16.37%	24.10%	28.94%	31.88%	34.09%	35.99%
	2016	9.43%	18.52%	25.57%	29.18%	30.90%	33.20%	34.51%
Ženy	2010	4.08%	8.16%	10.71%	11.73%	13.27%	13.78%	13.78%
	2013	0.00%	4.35%	5.80%	10.14%	11.59%	11.59%	13.04%
	2016	2.38%	4.76%	14.29%	14.29%	14.29%	16.67%	16.67%

Graf 28 Přímé srovnání recidivy u žen a mužů - vybrané roky - Pevný výstup

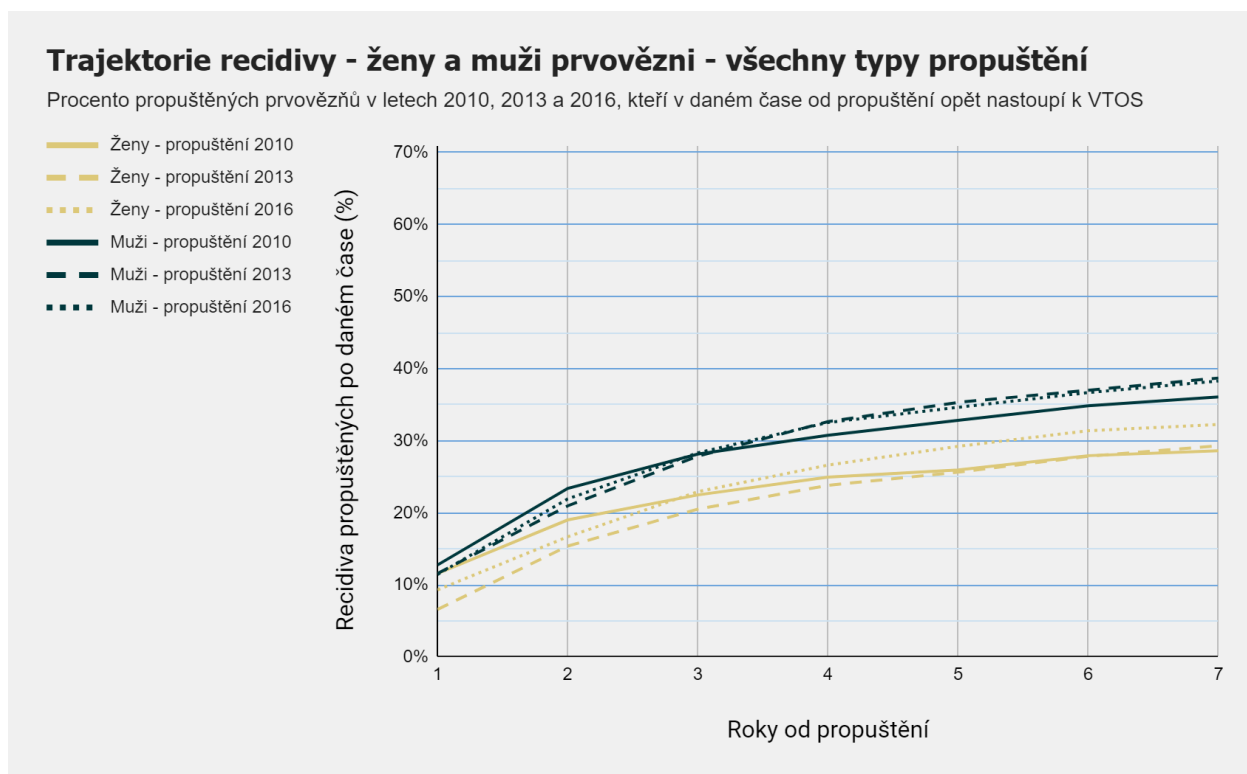


Tabulka 28 Přímé srovnání recidivy u žen a mužů - vybrané roky - Pevný výstup

Kumulativní podíl propuštěných s návratem do VTOS

		do 1 roku	do 2 let	do 3 let	do 4 let	do 5 let	do 6 let	do 7 let
Muži	2010	22.22%	36.59%	42.34%	45.34%	47.72%	49.55%	51.14%
	2013	24.55%	38.70%	46.21%	50.43%	53.47%	55.53%	57.22%
	2016	21.70%	34.91%	43.62%	48.65%	51.44%	53.91%	55.72%
Ženy	2010	19.28%	31.82%	36.05%	39.03%	39.81%	41.69%	42.95%
	2013	20.00%	34.14%	40.00%	44.14%	46.21%	47.59%	49.31%
	2016	18.70%	28.82%	35.88%	40.46%	43.13%	46.56%	47.71%

Graf 29 Přímé srovnání recidivy u žen a mužů - vybrané roky - Všechna propuštění prvovězňní

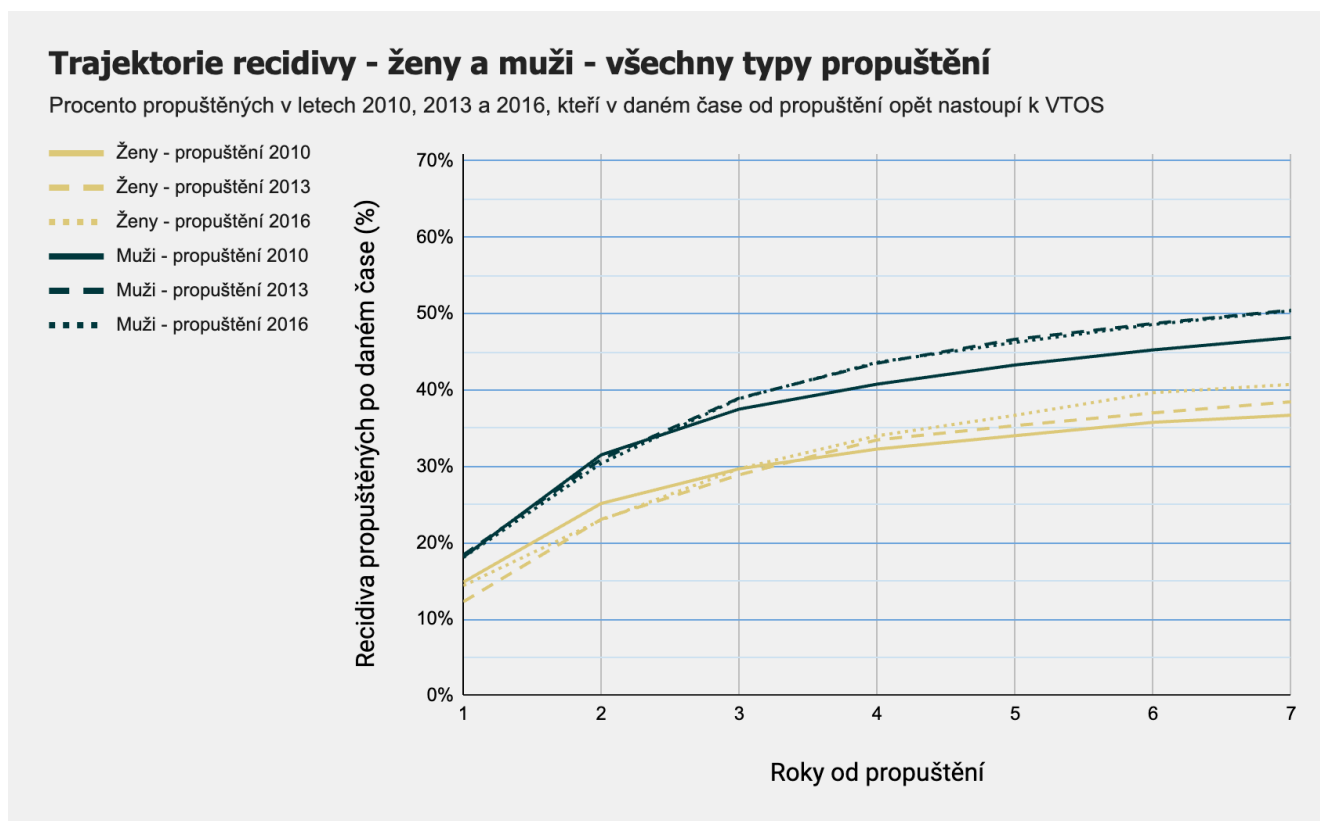


Tabulka 29 Přímé srovnání recidivy u žen a mužů - vybrané roky - Všechna propuštění prvovězňní

Kumulativní podíl propuštěných s návratem do VTOS

		do 1 roku	do 2 let	do 3 let	do 4 let	do 5 let	do 6 let	do 7 let
Muži	2010	12.76%	23.38%	28.14%	30.75%	32.82%	34.86%	36.09%
	2013	11.58%	20.96%	27.85%	32.65%	35.32%	37.01%	38.70%
	2016	11.45%	21.92%	28.32%	32.53%	34.64%	36.68%	38.29%
Ženy	2010	11.57%	19.01%	22.48%	24.96%	25.95%	27.93%	28.60%
	2013	6.59%	15.38%	20.51%	23.81%	25.64%	27.84%	29.30%
	2016	9.31%	16.67%	22.94%	26.62%	29.22%	31.39%	32.25%

Graf 30 Přímé srovnání recidivy u žen a mužů - vybrané roky - Všechna propuštění



Tabulka 30 Přímé srovnání recidivy u mužů a žen - vybrané roky - Všechna propuštění

Kumulativní podíl propuštěných s návratem do VTOS

		do 1 roku	do 2 let	do 3 let	do 4 let	do 5 let	do 6 let	do 7 let
Muži	2010	18.13%	31.51%	37.50%	40.77%	43.28%	45.25%	46.86%
	2013	18.41%	30.93%	38.94%	43.51%	46.64%	48.71%	50.46%
	2016	18.07%	30.40%	38.88%	43.63%	46.23%	48.58%	50.38%
Ženy	2010	14.85%	25.15%	29.69%	32.27%	34.02%	35.77%	36.70%
	2013	12.27%	23.08%	28.90%	33.47%	35.34%	37.01%	38.46%
	2016	14.38%	22.98%	29.70%	34.01%	36.69%	39.65%	40.73%

Příloha C - Četnosti trestných činů

Zde jsou uvedeny četnosti **30 nejfrekventovanějších trestných činů** dle paragrafů uvedených v rozsudcích vedoucích k VTOS zvláště pro ženy a muže.

V potaz jsou brány pouze **nástupy z období 1.1.2020–31.10.2023**. Výsledky zde uvedené jsou data po důkladné filtraci (data byla očištěna o vazby, o cizince i z dalších technických důvodů).

Jsou spočítány i **délky udělených trestů**, ale pro jednoduchost jsou pro tento výpočet brány v potaz pouze ta omezení, kterým předcházela **rozsudek, ve kterém byl uveden pouze jeden trestný čin** a z těchto jednoparagrafových rozsudků byl posléze spočten průměr – je třeba jej proto brát v této souvislosti. Pokud není průměrná délka trestu uvedena, tak se paragraf příslušného trestného činu nevyskytl ani jednou v rozsudku samostatně. **Průměrné délky trestu jsou v tabulkách uvedeny ve dnech.**

Sloupec *Podíl* na trestech udává, jak je trestný čin zastoupen mezi všemi paragrafy ve všech rozsudcích. Při interpretaci je vhodné si uvědomit, že se zde opravdu pouze ukazuje četnost, neřeší se obvyklé kombinace ani další souvislosti (porušování domovní svobody se např. klasicky vyskytuje spolu s krádeží spíše než samostatně).

V obou tabulkách jsou zvýrazněny ty trestné činy, které se nenachází ve třicítce nejčastějších opačného pohlaví.

Ženy - Nejčtenější trestné činy s odsouzením k VTOS

Pořadí	Paragraf	Název paragrafu	Počet	Podíl	Délka trestu
1	§ 205	Krádež	4 754	37.50%	247.1
2	§ 196	Zanedbání povinné výživy	1 431	11.30%	187.7
3	§ 337	Maření výkonu úředního rozhodnutí a vykázání	1 249	9.90%	135
4	§ 234	Neoprávněné opatření, padělání a pozměnění platebního prostředku	860	6.80%	130.5
5	§ 209	Podvod	679	5.40%	591.2
6	§ 283	Nedovolená výroba a jiné nakládání s omamnými a psychotropními látkami a s jedy	603	4.80%	933.9
7	§ 178	Porušování domovní svobody	429	3.40%	170.3
8	§ 201	Ohrožování výchovy dítěte	408	3.20%	263.4
9	§ 211	Úvěrový podvod	256	2.00%	371.7
10	§ 274	Ohrožení pod vlivem návykové látky	211	1.70%	151
11	§ 358	Výtržnictví	209	1.60%	190.8
12	§ 228	Poškození cizí věci	184	1.50%	147.9
13	§ 173	Loupež	153	1.20%	878.3
14	§ 206	Zpronevěra	146	1.20%	424.5
15	§ 146	Ublížení na zdraví	76	0.60%	455.8
16	§ 181	Poškození cizích práv	68	0.50%	181.5
17	§ 140	Vražda	67	0.50%	3985
18	§ 284	Přechovávání omamné a psychotropní látky a jedu	59	0.50%	211.5
19	§ 353	Nebezpečné vyhrožování	54	0.40%	181.9
20	§ 175	Vydírání	54	0.40%	453.2
21	§ 325	Násilí proti úřední osobě	54	0.40%	187.6
22	§ 145	Těžké ublížení na zdraví	54	0.40%	1583.3
23	§ 198	Týrání svěřené osoby	37	0.30%	1104.7
24	§ 240	Zkrácení daně, poplatku a podobné povinné platby	32	0.30%	1543.2
25	§ 216	Legalizace výnosů z trestné činnosti	31	0.20%	433.2
26	§ 207	Neoprávněné užívání cizí věci	30	0.20%	178
27	§ 345	Křivé obvinění	30	0.20%	232.5
28	§ 219	Zatajení věci	29	0.20%	154.1
29	§ 230	Neoprávněný přístup k počítačovému systému a neoprávněný zásah do počítačového systému nebo nosiče informací	24	0.20%	-
30	§ 208	Neoprávněný zásah do práva k domu, bytu nebo k nebytovému prostoru	22	0.20%	151.8

Muži - Nejčtenější trestné činy s odsouzením k VTOS

Pořadí	Paragraf Název paragrafu	Počet	Podíl	Délka trestu
1	§ 205 Krádež	41 791	31.70%	277.3
2	§ 337 Maření výkonu úředního rozhodnutí a vykázání	19 265	14.60%	180.4
3	§ 178 Porušování domovní svobody	8 980	6.80%	206.4
4	§ 228 Poškození cizí věci	6 850	5.20%	153.6
5	§ 196 Zanedbání povinné výživy	6 802	5.20%	220.2
6	§ 234 Neoprávněné opatření, padělání a pozměnění platebního prostředku	5 864	4.40%	171.9
7	§ 358 Výtržnictví	5 271	4.00%	229.7
8	§ 283 Nedovolená výroba a jiné nakládání s omamnými a psychotropními látkami a s jedy	5 037	3.80%	1015.4
9	§ 274 Ohrožení pod vlivem návykové látky	4 093	3.10%	162.9
10	§ 209 Podvod	3 670	2.80%	740.1
11	§ 173 Loupež	3 145	2.40%	967.5
12	§ 146 Ublížení na zdraví	2 416	1.80%	441.2
13	§ 175 Vydírání	1 633	1.20%	657.6
14	§ 353 Nebezpečné vyhrožování	1 613	1.20%	232.5
15	§ 211 Úvěrový podvod	1 417	1.10%	530.6
16	§ 207 Neoprávněné užívání cizí věci	1 364	1.00%	179.1
17	§ 284 Přechovávání omamné a psychotropní látky a jedu	973	0.70%	215.1
18	§ 206 Zpronevěra	936	0.70%	403.5
19	§ 145 Těžké ublížení na zdraví	881	0.70%	1516.3
20	§ 185 Znásilnění	738	0.60%	1320.5
21	§ 240 Zkrácení daně, poplatku a podobné povinné platby	607	0.50%	1708.8
22	§ 325 Násilí proti úřední osobě	588	0.40%	420.3
23	§ 201 Ohrožování výchovy dítěte	501	0.40%	261.2
24	§ 199 Týrání osoby žijící ve společném obydlí	445	0.30%	803.5
25	§ 216 Legalizace výnosů z trestné činnosti	381	0.30%	520.9
26	§ 140 Vražda	324	0.20%	3996.9
27	§ 187 Pohlavní zneužití	315	0.20%	596.1
28	§ 279 Nedovolené ozbrojování	287	0.20%	727.8
29	§ 348 Padělání a pozměnění veřejné listiny	274	0.20%	152
30	§ 214 Podílnictví (zrušeno k 1. 2. 2019, nově pod § 216)	271	0.20%	256.1